

Vóórdat u Fibo-Trespo gaat plaatsen:

Algemeen

- De panelen moeten tijdens het transport worden beschermd tegen vocht en in de standaard verpakking, op een vlakke ondergrond, worden opgeslagen.
- De panelen dienen drie dagen voorafgaand aan de montage horizontaal in de betreffende ruimte te worden opgeslagen.
- De gebruiker dient het product te controleren vóórdat het wordt gemonteerd. Wanneer panelen met gebreken worden gemonteerd, dan blijft de aansprakelijkheid van de leverancier beperkt tot maximaal de waarde van het paneel.
- De bouw moet onder de kap zijn en alle betonwerkzaamheden moeten zijn voltooid vóórdat de panelen mogen worden gemonteerd.

Bewerken van panelen

Cirkelzaag/decoupeerzaag: Zaag op een stevige tafel of werkbank. De zijde met de decoratie moet omlaag gericht zijn. Gebruik een zaagblad met fijne tanden.

Handzaag: Gebruik een zaag met fijne tanden. Maak de snede alleen tijdens de neerwaartse beweging met de zaag. De zijde met de decoratie moet boven liggen.

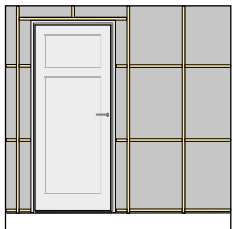
Vijlen: Werk met de vijl in een kleine hoek van de gelamineerde rand vandaan. De decoratieve zijde moet boven liggen.

Openingen voor leidingen etc.: De opening moet een speling hebben van min. 2 mm. Dicht af met transparante MS Polymeerkit, ook als de leiding wordt gemonteerd met een kraag.

Aanpassen van panelen: de hoogte van de panelen dient altijd aan de plafondzijde (bovenzijde) te worden aangepast.

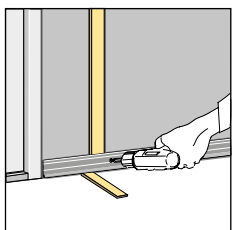
Kitten: Gebruik de MS Polymeerkit. Voor specifiek advies m.b.t. de te gebruiken kit raadpleeg uw kitleverancier.

U kunt nu beginnen met het plaatsen van de panelen!



Stap 1: Vlakke, stevige ondergrond

De ondergrond moet vlak zijn en een stevige basis vormen voor spijkers, schroeven of nieten. Fibo-Trespo kan op houten rachel, maar ook direct over bestaand tegelwerk geplaatst worden. Houdt bij het plaatsen van regelwerk de volgende afstand aan: verticaal: 600 mm en horizontaal: 800 mm. De bovenzijde van het rachelwerk moet ook vocht dicht afgewerkt worden met een profiel en MS Polymeerkit.



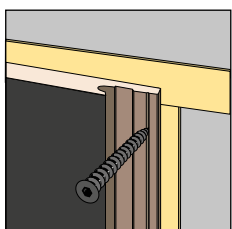
Stap 2: Plaats rondom bodemprofiel

Plaats rondom het Fibo-Trespo bodemprofiel waterpas op de onderste rachel of rechtstreeks op de wand (afhankelijk van stap 1). De afstand van het profiel tot de tegelvloer dient minimaal 5mm te bedragen. Werk de randen rondom de vloer en het bodemprofiel af met een neutraal MS Polymeerkit.



Stap 3: Begin plaatsen panelen

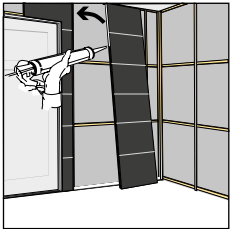
Begin met het paneel boven de deur. Maak het paneel op maat en controleer of ze correct zijn uitgelijnd. Werk met de klok mee.



Stap 4: Bevestiging van de panelen

De panelen worden bevestigd met schroeven, nagels of nieten met een tussenafstand van maximaal 20 cm. Gebruik 35 mm gipsplaatspijkers. De onderste spijker mag hoogstens 35 mm van de onderrand zitten.

Tip: scan de QR code en bekijk de demofilm!



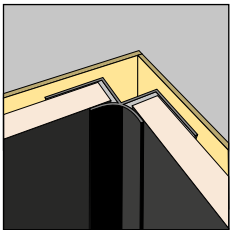
Stap 5: Afkitten

Breng altijd de MS Polymeerkit aan in de voegen bij een volgend paneel en tussen het profiel en het paneel! Na het plaatsen van het paneel de overtollige kit bij de klikverbinding direct verwijderen. Dit kan eenvoudig met een vochtige doek.



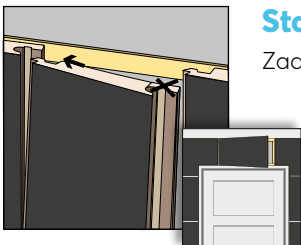
Stap 6: Ga verder met plaatsen

Herhaal stappen 3 t/m 5 voor de opvolgende panelen, zodat alle wanden rondom bekleed zijn. Voor het afwerken van de bovenkant kunt u gebruik maken van het Fibo-Trespo eindprofiel.



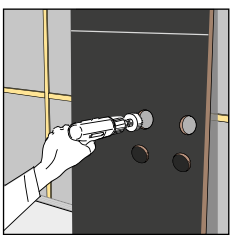
Stap 7: Gebruik van hoekprofiel

Zaag het laatste paneel voor de hoek op maat en breng het op zijn plaats met behulp van het Fibo-Trespo hoekprofiel. Vergeet niet om de MS Polymeerkit aan te brengen in het profiel. Bevestig het profiel op het rachelwerk of – indien u rechtstreeks over bestaand tegelwerk werkt – schroef het direct op de achterwand.



Stap 8: Laatste paneel (boven deur)

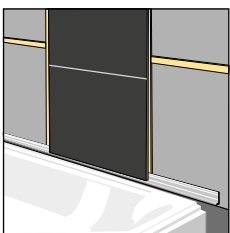
Zaag de groef van het paneel. Voorzie de groefkant van het eerst geplaatste paneel van de MS Polymeerkit.



Overig: Uitsparing maken

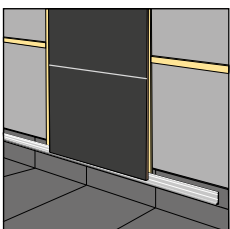
Daar waar u douche- en/of badkranen wil plaatsen kunt u eenvoudig een uitsparing maken met een gatenzaag of decoupeerzaag. Houd hierbij rekening met een speling van 2 mm (geldt bijvoorbeeld ook voor verwarmingsbuis).

Dicht deze uitsparing met voldoende MS Polymeerkit af, ook als de leidingen worden gemonteerd met een rozet/kraag.



Overig: Bekleding rondom bad/douche

Indien u de panelen op een douchebak en/of bad wilt plaatsen, dan dient u het bodemprofiel minimaal 5 mm boven de rand van de douchebak en/of badrand te plaatsen. Let hierbij op dat u ook de achterzijde van het profiel voorziet van de MS Polymeerkit. Indien u de douchebak en of het bad tegen de Fibo-Trespo tegelpanelen plaatst, dan dient u de rand ook van MS Polymeerkit te voorzien.



Overig: Afwijkende situaties

Indien er sprake is van een afwijkende situatie dan adviseren wij u contact op te nemen met uw leverancier of importeur RET Bouwproducten.

Zie voor de uitgebreide verwerkingsvoorschriften de verpakking, deze zijn leidend t.b.v. de garantie. Meer informatie is verkrijgbaar via uw leverancier, importeur RET Bouwproducten (T 030 245 55 55) of www.fibo-trespo.nl