

**TRESPA® METEON®**

Voegen

**Dit document is uitsluitend bestemd als algemene aanbeveling. Trespa verstrekt deze richtlijnen en alle test-, en ontwerpgegevens en informatie betreffende regelgeving alleen voor informatie-doeleinden en adviseert met klem dat de klant, projecteigenaar en architect bij een gecertificeerde bouwkundige en/of constructeur onafhankelijk advies inwinnen over toepassing en installatie, en over het voldoen aan de ontwerpvereisten, van toepassing zijnde voorschriften, wet- en regelgeving en testnormen. Raadpleeg de lokaal toepasselijke verordeningen en ontwerpvereisten om juist gebruik zeker te stellen.**

De horizontale en verticale paneelaansluitingen mogen open of gesloten zijn en voor elk van deze combinaties bestaan er speciale voegoplossingen. Trespa adviseert echter voor alle landen met klem dat de klant, projecteigenaar en architect onafhankelijk advies van een bouwkundige inwinnen om zeker te zijn dat voegoplossingen aan de nationale en/of lokale bouwvoorschriften voldoen. In alle gevallen spelen toleranties met betrekking tot het paneel, de montage en het gebouw op zich een belangrijke rol bij de voegdetails. De volgende richtlijnen zijn daarom van toepassing:

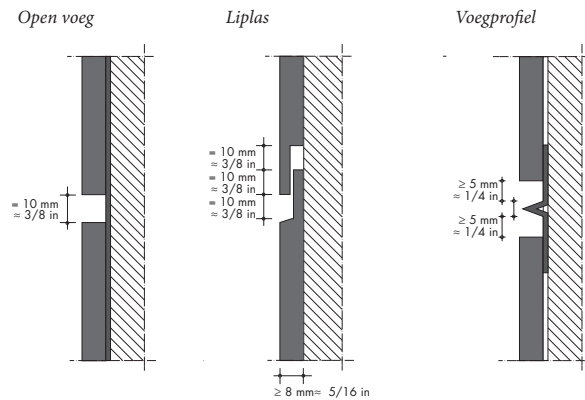
- Zorg ervoor dat het paneel in de lengte en breedte onbelemmerd 2,5 mm per strekkende meter ( $\approx 3/100$  in per foot) kan werken.
- Laat ten minste 5 mm ( $\approx 1/4$  in) ruimte vrij rond elk afzonderlijk paneel.
- Zorg voor een voegbreedte van ten minste 10 mm ( $\approx 3/8$  in) tussen twee panelen.
- Om te voorkomen dat insecten en ongedierte achter de gevelbekleding komen, moeten voegen groter dan 10 mm ( $\approx 3/8$  in) worden voorzien van roosters, insectengaas etc. die aan de desbetreffende bouwnormen, regelgeving en certificaten voldoen.
- De voegen moeten voldoende ventilatie en ontwatering mogelijk maken om schade door achterblijvend vocht te voorkomen.

Indien een open voegstelsel voor verticale en/of horizontale voegen wordt toegepast, is bijzondere aandacht gewenst voor eventuele regen- of vochtdoorslag. Om te voorkomen dat de isolatiewaarde afneemt, kan een dampdoorlatende folie worden gebruikt als extra waterkerende laag. Raadpleeg de fabrikant van de isolatie om te bepalen wat de invloed van vocht op het isolatiemateriaal is. Raadpleeg de lokale bouw- en brandverordeningen om de impact van een eventuele extra waterkerende laag te bepalen.

## Horizontale voegen

Er bestaan drie verschillende horizontale voegoplossingen:

- open voeg;
- liplas;
- voegprofiel.



Op basis van van toepassing zijnde bouwnormen, regelgeving of certificaten, kunnen bredere voegen toelaatbaar zijn.

## Verticale voegen

Er bestaan twee verschillende verticale voegoplossingen:

- open voeg;
- groef-en-veerverbinding.

### Groef-en-veer- en liplasverbindingen:

Panelen vanaf 8 mm ( $\approx 5/16$  in) dikte kunnen aan de verticale randen worden voorzien van een groef-en-veer en aan de horizontale randen van een liplas (bijv. TS550). Ga voor nadere gegevens naar [www.trespa.info/meteonfixingsystems](http://www.trespa.info/meteonfixingsystems)

- groef: 2,2 x 15 mm ( $\approx 1/12$  x  $5/8$  in) voor aluminium veren (paneeldikte  $\geq 8$  mm ( $\approx 5/16$  in))
- veer: 2 x 30 mm ( $\approx 1/13$  x  $1\ 2/11$  in)
- hoogte liplas: 20 mm ( $\approx 3/4$  in)

## Voegprofielen

De voegen kunnen worden gesloten met metalen afdichtingsprofielen, die door derden geleverd worden. De profielen mogen de vrije werking van de panelen niet belemmeren en moeten spanningsvrij bevestigd worden.

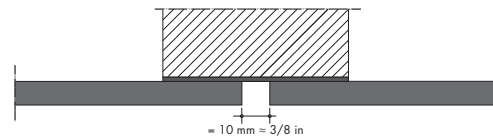
## Voegbanden

Het gebruik van vlak EPDM-voegband met een breedte gelijk aan de volle breedte van de verticale regels wordt aanbevolen in combinatie met daarop betrekking hebbende bevestigingsystemen, conform de desbetreffende bouwnormen, voorschriften en certificaten. Ga voor nadere details naar [www.trespa.info/meteon/fixingsystems](http://www.trespa.info/meteon/fixingsystems)

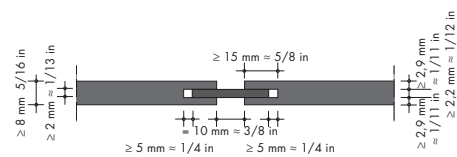
### Let op:

Het gebruik van kitvoegen belemmert het werken van de panelen en kan leiden tot overmatige vervuiling van de paneelranden. Deze vorm van voegafdichting wordt daarom afgeraden.

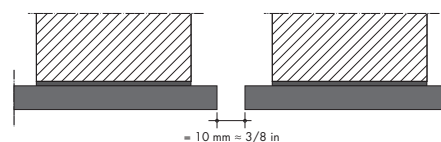
### EPDM-voegband



### Groef-en-veer



### Open voeg



Op basis van van toepassing zijnde bouwnormen, regelgeving of certificaten, kunnen bredere voegen toelaatbaar zijn.

## DISCLAIMER

Deze afdruk is door u gegenereerd vanaf [www.trespa.info](http://www.trespa.info) (de 'Website'). Door de Website te bezoeken en dit document af te drukken, hebt u de Gebruiksvoorwaarden van de Website geaccepteerd. Raadpleeg de Website voor alle voorwaarden die van toepassing zijn op dit document. Het in dit document getoonde systeem is mogelijk niet geschikt voor alle toepassingen en rechtsgebieden. Wij stellen testgegevens en certificeringsinformatie uitsluitend ter informatie aan u beschikbaar. Wij raden u of andere gebruikers van dit document ten eerste aan om bij onafhankelijke deskundigen advies in te winnen over de naleving van ontwerpvereisten, van toepassing zijnde verordeningen, wet- en regelgeving en testnormen. Raadpleeg uw lokale verordeningen en ontwerpvereisten om een juist gebruik zeker te stellen. Trespa aanvaardt geen enkele aansprakelijkheid in verband met uw gebruik van dit document.

Alle intellectuele eigendomsrechten, waaronder begrepen auteursrechten en andere rechten met betrekking tot de inhoud van de Website en van deze afdruk die gegenereerd is vanaf de Website (waaronder begrepen logo's, handelsmerken, dienstmerken, software, databases, audio, video, tekst en foto's) zijn eigendom van Trespa en/of haar licentiegevers. © Trespa, Meteon, Pura, Pura NFC, Athlon, Izeon, TopLab, TopLab<sup>PLUS</sup>, TopLab<sup>PLUS ALIGN</sup>, TopLab<sup>ECO-FIBRE</sup>, TopLab<sup>VERTICAL</sup>, TopLab<sup>BASE</sup>, Trespa Essentials en Mystic Metallics, Virtuon, Volkern zijn geregistreerde handelsmerken van Trespa.

Alle mondelinge en schriftelijke mededelingen, aanbiedingen, offertes, verkopen, bevoorradingen, leveringen en/of overeenkomsten en alle daarmee samenhangende activiteiten van Trespa zijn onderworpen aan de Algemene verkoopvoorwaarden van Trespa (Algemene verkoopvoorwaarden Trespa International B.V.) zoals op 20 februari 2015 gedeponeerd bij de Kamer van Koophandel onder nummer 24270677, welke beschikbaar zijn op, en kunnen worden gedownload van de website van Trespa, [www.trespa.com](http://www.trespa.com).

Alle mondelinge en schriftelijke mededelingen, aanbiedingen, offertes, verkopen, bevoorradingen, leveringen en/of overeenkomsten en alle daarmee samenhangende werkzaamheden van Trespa North America, Ltd. zijn onderworpen aan de Algemene verkoopvoorwaarden van Trespa North America, welke beschikbaar zijn op, en kunnen worden gedownload van de website van Trespa: [www.trespa.com/documentation](http://www.trespa.com/documentation). De tekst van deze algemene verkoopvoorwaarden wordt op verzoek kosteloos toegezonden. De toepasselijkheid van enige andere algemene voorwaarden dan de hierboven genoemde wordt uitdrukkelijk verworpen en zulke andere algemene voorwaarden zijn niet van toepassing, ongeacht of daarnaar wordt verwezen in offerteaanvragen, offertebevestigingen, briefpapier en/of overige documenten van enige wederpartij, ook indien Trespa niet uitdrukkelijk bezwaar maakt tegen zulke andere algemene voorwaarden.