

## LVT/SPC Click Leg- en onderhoudsinstructies

Hartelijk dank dat u gekozen heeft voor LVT/SPC Click. Volg onderstaande leg- en onderhoudsinstructies voor jarenlang woonplezier.

### ALGEMEEN

#### Toepassing

LVT/SPC Click is een vinyl vloer met click systeem voor gebruik in verblijfsruimten in huis, die zwendend gelegd wordt en niet verlijmd hoeft te worden. Meet de lengte en breedte (oppervlakte) van de kamer. Beschikt de ruimte over een erker of uitbouw, meet die dan afzonderlijk op. We adviseren minimaal 10 % extra aan te schaffen om snijfouten, snijafval of toekomstig gebruik af te dekken. De temperatuur van de ruimte mag niet onder de 10°C komen.

#### Voor u begint:

- Laat LVT/SPC Click minstens 48 uur in de ruimte waar het gelegd gaat worden onder dezelfde klimatologische omstandigheden acclimatiseren [1].
- Leg de vloer niet bij een kamertemperatuur lager dan 15°C [1].
- De ondergrond voor LVT/SPC Click moet hard, geheel vlak, goed dragend, scheurvrij en blijvend droog (max. 2% vochtgehalte) zijn.
- De ondergrond moet ook schoon en vrij zijn van bijv. resten gips, verf of andere oneffenheden om doortekening te voorkomen. [2]
- Ondergrond van beton: deze dient hard, volledig vlak en droog te zijn i.v.m. mogelijke doortekening.
- Ondergrond van hout: deze dient hard, volledig vlak, droog te zijn i.v.m. mogelijke doortekening, eventueel uitvlakken met houtvezelplaten.
- Advies: gebruik een ondervloer die geschikt is voor het verwerken van een LVT Click vloer.
- Een LVT/SPC Click vloer wordt altijd zwendend gelegd en mag niet op de ondergrond verlijmd, geschroefd, genageld of op andere wijze vastgezet worden [3].
- Tapijt dient altijd verwijderd te worden en is niet geschikt als ondergrond [4].
- LET OP: Bij een legoppervlakte van meer dan 8 meter lengte cq. breedte dient men onderbrekingsvoegen (van min. 2 cm breedte) te hanteren. Dit dient ook bij het doorleggen in andere ruimten in acht genomen te worden. Bij een deuropening dient het vloeroppervlak onderbroken te worden. Bewegingsvoegen kunnen met profielen vakkundig afgedekt worden [5].
- In geval van twijfel over de juiste verwerking van de vloerdelen, niet verder leggen, maar eerst contact opnemen met uw aankoopadres voor verder advies. Het uiteindelijke resultaat is sterk afhankelijk van de omstandigheden waaronder de vloerdelen zijn gelegd.
- Bij vloerverwarming moet de temperatuur van de ondergrond overall lager zijn dan 28°C. De verwarmingsinstallatie dient minimaal 4 weken in werking te zijn voordat de vloer wordt gelegd om krimp en uitzetting van de ondergrond te voorkomen. Schakel vloerverwarming uit 24 uur voor en na het leggen van LVT/SPC Click.
- Vloerverwarming: Deze verhandeling geldt: alleen voor vloerverwarming op warmwaterbasis en voor vloerverwarming met koeling, mits deze is voorzien van een condens beveiliging. Het leggen op elektrische vloerverwarming wordt niet aanbevolen. Op vloerverwarming die voor 1990 zijn geïnstalleerd, mag geen LVT/SPC Click op aangebracht worden. Deze systemen produceren over het algemeen te hoge temperaturen.

#### Wat heeft u nodig (6):

Mogelijke hulpmaterialen:

- Liniaal
- Meestlint
- Potlood
- Scherpe Stanley Mes

#### Het leggen:

Voor het beste optische effect: plaats de vloerdelen in de lengte met de lichtinval mee. [7]. U dient een randafstand van minimaal 10 mm (zweelruimte) langs muren, verwarmingsbuizen, pijlers, deurstoppers enz. aan te houden. Deze afstand fixeert u met afstandsblokken. [8] Bij niet rechte muren wordt het verloop op de eerste rij van de vloerdelen overgedragen. De vloerdelen moeten desbetreffend op maat gesneden worden. Meet u voor het leggen ook de ruimtelijke diepte. Mocht de laatste rij uitkomen op een breedte van minder dan 5 cm, dan moet de restmaat gelijkmatig over de eerste en laatste rij verdeeld worden, zodat beide rijen met gelijke breedte gelegd kunnen worden. Let bij het leggen op dat de messingen vrij zijn van stof, vuil en vreemde stoffen. Hoe schoner de messingen, des te beter de verbinding tussen de planken is. Begin met het leggen in de linkerhoek van de ruimte. Het eerste vloerdeel met de tongzijde naar de wand leggen en met afstandsblokken de rand afstand stellen op minimaal 10 mm. [8] Een tweede lamel (kopse kant) [korte zijde] met een hoek van 30 graden in de verbinding van het vooraan liggend eerste panel invoegen (inzetten) [9] en vervolgens plat op de grond laten zakken. Let op dat de lange zijden in een keer als geheel worden gelegd, geen oneffenheden hebben en een rechte lijn maken. Dit is belangrijk om de tweede rij vloerdelen zonder naden aan de lange zijde te leggen. Als bij een niet rechte wand de afstand deels te groot of te klein is, draagt u het verloop van de muur over [10,11] op de eerste rij en snij de panelen passend op maat [licht insnijden en dan voorzichtig doorbreken]. Verdere panelen tot het einde van de eerste rij aansluiten. Het laatste lamel van de rij [12] passend maken. U bepaalt de juiste lengte en breedte door het lamel 180 graden te draaien met de decorzijde naar boven naast de reeds gelegde rij te leggen [13, 14]. Als het laatste deel korter is dan 30cm, kort dan het eerste deel in zodat het laatste deel meer dan 30 cm lang is. Aan beide kopse zijden dient u ook een afstand van minimaal 10 mm tussen de lamel en de muur in acht te nemen. Juiste lengte markeren en afsnijden. Elke nieuwe rij begint u met het reststuk (van min. 30 cm en max. 95 cm lengte) van de voorgaande rij. [9,12,15] Het verband moet van rij tot rij telkens min. 30 cm zijn. [16,17] De eerste en tweede rij dienen nu voegenvrij en zonder hoogteverschillen in elkaar gelegd te zijn. Bij het plaatsen van de eerste en tweede rij is het belangrijk erop te letten, dat de panelen aan de lange kant zonder verloop gelegd zijn. Voor het leggen van de volgende rijen volgt u de instructies zoals aangegeven voor het leggen van de tweede rij. U dient wel voldoende verband in acht te nemen. [17]

#### Zijkanten en onregelmatigheden

Maak de stroken met een scherp Stanley mes en linaiaal op maat. Van boven insnijden en met beleid afbreken. Ook onregelmatige vormen, zoals bij deurposten en verwarmingsbuizen, kunnen zo worden gemaakt. Een mal van papier maakt dit gemakkelijker.

#### Afwerking

In vochtige ruimtes adviseren wij de vloer bij aansluitingen aan muur en sanitair met polyurethaan- kit behandelen. LVT/SPC Click kan niet gebruikt worden als douchevloer.

Na het leggen afstandsblokken verwijderen. Werk de wand af met een nette pikt. Uw vloer is direct te belopen en te belasten na leggen.

#### Onderhoud

Een LVT/SPC Click vloer is gemakkelijk in onderhoud. LVT/SPC Easy Cleaner en LVT/SPC Easy Protect zijn specifiek ontwikkeld voor LVT/SPC Click vloeren.

#### Dagelijks

De grootste vijanden van elke vloer zijn stof, zand en gruis. Dagelijks stofzuigen of wassen met een zachte borstel is vaak al voldoende om deze te verwijderen. Reinig afhankelijk van het gebruik regelmatig de vloer met LVT/SPC Easy Cleaner. Gebruik géén agressieve of schurende schoonmaakmiddelen. Vlekken meteen wegvegen en de plek nadweilen met schoon warm water.

#### Periodiek

LVT/SPC Click is voorzien van een beschermende PU toplaag. Gebruik en intensieve reiniging zullen deze toplaag aantasten. Daarom adviseren wij het uitvoeren van periodiek onderhoud. Bij gebruik in de woonkamer minimaal 1x per jaar en bij lichtere toepassingen zoals in een slaapkamer 1x per 2 jaar. Het onderhoud bestaat uit het grondig reinigen van de vloer met LVT/SPC Easy Cleaner en het aanbrengen van een nieuwe PU beschermklaag met LVT/SPC Easy Protect. Vuil, kleine krasjes en strepen van schoenzolen laten zich na deze behandeling ook gemakkelijker verwijderen.

#### Preventieve tips

Langdurige, directe zonnestraling kan uw vloer beschadigen. Gebruik een goede deurmat om te voorkomen dat vocht en vuil naar binnen borden gelopen. Vermijd rubberen vloermatten en zwarte meubeldoppen. Voorzie stoelpoten en ander meubilair van goede kwaliteit viltdoppen en sleep geen zware voorwerpen over de vloer. Zorg bij meubelen op wieltjes dat deze wieltjes geschikt zijn voor een vlakke vinyl vloerbedekking (geen rubber). Bij een bureaustoel met wieltjes kan je beschadigingen aan de vloer voorkomen door een vloermat aan te schaffen.

#### Garantievoorwaarden

LVT/SPC Click is met zorgvuldigheid geproduceerd. Mochten zich desondanks, binnen op de verpakking aangegeven periode na aankoopdatum, verborgen materiaal- en/of productiefouten voordoen, dan gelden de volgende garantievoorwaarden:

- Indien u na het openen van de verpakking zichtbare gebreken in het product vaststelt, dient u dit vóór verwerking bij uw aankoopadres te melden.
- Wij verlenen garantie op gebreken die op het moment van levering reeds aanwezig, maar niet direct voor eenieder zichtbaar, waren.
- Garantie geldt indien de vloer binnenshuis bij u thuis is gelegd en onderhouden volgens de bijgevoegde instructies; de vloer dient in de gelegde toestand beoordeeld te kunnen worden.
- Garantie geldt slechts indien de afmeting van het gebruikte, samenhangende oppervlak goed zichtbaar en tenminste 2m² groot is. De beschadiging bedraagt tenminste 2cm².
- Eventuele klachten dient u schriftelijk te melden bij uw aankoopadres binnen de wettelijke 60 dagen na constatering, met bijsluiting van de kassabon en deze voorwaarden. Schrijf het productienummer direct op uw kassabon. Bij een onterecht bevonden klacht heeft uw leverancier het recht de voorrijkosten alsmede alle overige gemaakte kosten ter zake de onterechte klacht in rekening te brengen.
- Bij een terecht bevonden klacht wordt gedurende de garantieperiode de restwaarde van de beschadigde delen van uw vloer vergoed. De restwaarde wordt bepaald op basis van de resterende looptijd van de garantietermijn van uw vloer.
- De garantie geldt niet voor schade welke hoger is dan de dagwaarde van de geleverde tegels en of stroken.
- U dient uw vloer met de LVT/SPC Click onderhoudsproducten te onderhouden.
- Bij een geschil, voortvloeiende uit deze garantieovereenkomst, kan elk van de partijen beroep doen op een onafhankelijke deskundige, welke een bindend advies uit zal brengen. De kosten voor dit advies komen voor rekening van de in het ongelijk gestelde partij. Wanneer deze clauseule wordt toegepast, dienen deze kosten vooraf schriftelijk te worden overeengekomen tussen de partijen.

#### Garantie vervalt:

- Bij beschadigingen ten gevolge van doorslijten, beschadigingen en scheuren van het slijtvlak als gevolg van onjuist gebruik, vallende objecten, inloop van zand en /of bewerkingen met een scherp voorwerp.
- Door ruw en/of onoordeelkundig gebruik.
- Door elk ander onachtzaam gebruik van het betrokken product.
- Indien reeds voor bewerking kon worden vastgesteld dat het product een gebrek vertoonde.
- Deze garantievoorwaarden tasten uw wettelijke rechten en plichten niet aan.

## LVT/SPC Click Laying and maintenance instructions

Thank you for choosing LVT/SPC Click. Follow the laying and maintenance instructions below for years of living pleasure.

### GENERAL

#### Application

LVT/SPC Click is a vinyl floor with click system for use in habitable spaces at home, which is laid floating and does not need to be glued. Measure the length and width of the room. If the room has a bay window or extension, then measure this separately. Buy at least 10% more than needed in order to cover cutting errors, cutting waste or future use. LVT/SPC Click is a vinyl floor covering for use in habitable spaces at home. The temperature of the room should not go below 10°C.

#### Before you begin:

- Allow LVT/SPC Click to acclimatise for at least 48 hours in the room where it's going to be laid and under the same climatic conditions [1].
- Do not lay the floor at a room temperature lower than 15°C [1].
- The substrate for LVT/SPC Click must be hard, completely flat, well-supporting, crack-free and permanently dry (max. 2% moisture content).
- The substrate must also be clean and free from e.g. plaster residue, paint or other unevenness in order to prevent these imperfections from showing through. [2].
- Concrete substrate: this should be hard, completely flat and dry w.r.t. potential imperfections showing through.
- Wood substrate: this should be hard, completely flat and dry w.r.t. potential imperfections showing through, level these out if necessary with wood fibre boards.
- Recommendation: use a subfloor that is suitable is for processing a LVT/SPC Click floor.
- A LVT/SPC Click-floor is always laid floating and may not be glued, screwed, nailed or fastened in another way [3].
- Carpet should always be removed and is not suitable as substrate [4].
- IMPORTANT: For a laying surface in excess of 8 metres in length or width, break seams (of at least 2 cm wide) should be employed. This should also be taken into account when laying through into other rooms. With a door opening the floor surface should be discontinuous. Movement joints may be professionally covered with profiles [5].
- In case of doubt about the correct processing of the floor boards, do not lay any further, but first contact your place of purchase for further advice. The final result depends greatly on the conditions under which the floor boards have been laid.
- With floor heating, the temperature of the substrate must be lower than 28°C everywhere. The heating system should have been in operation for at least 4 weeks prior to the floor being laid in order to prevent shrinkage and expansion of the substrate. Switch off floor heating 24 hours before and after laying LVT/SPC Click
- This discussion only applies for floor heating based on hot water and for floor heating with cooling, provided this is equipped with a condensation protector. Laying on electric floor heating is not recommended. LVT/SPC Click may not be fitted on floor heating installed prior to 1990. These systems generally produce excessive temperatures.

#### What you need (6):

Possible ancillary materials:

- Ruler
- Measuring tape
- Pencil
- Cutting Knife

#### Laying:

For the best visual effect: position the floorboards lengthwise with the incidence of light. [7]. You must maintain an edge distance of at least 10 mm [expansion space] along walls, heating pipes, pillars, door stoppers etc. You fix this distance using spacer blocks. [8] For non-straight walls, the taper is carried over on the first row of floorboards. The floorboards must be appropriately cut to size. Before laying, also measure the spatial depth. Should the last row end up at a width of less than 5 cm, then the residual size should be distributed over the first and last row so that both rows may be laid with The same width. When laying, make sure that the tongues are free of dust, dirt and foreign matter. The cleaner the tongues, the better the connection between the planks. Start laying in the left-hand corner of the room. Lay the first floor board with the tongue side towards the wall and set the edge distance to at least 10mm. [8] Insert a second strip (end face) [short side] with an angle of 30 degrees into the interface of the panel lying in front [inlays] [9] and then allow to settle flat on the ground. Make sure that the long sides are laid as a whole in one go, have no irregularities and make a straight line. This is important for the purpose of laying the second row of floorboards without joints on the long side. If, with a non-straight wall, the distance is partly too large or too small, you carry over the overflow of the wall [10,11] to the first row, and cut the panels appropriately to size (scoring lightly and then carefully breaking). Connecting further boards to the end of the first row. Make the last strip of the row [12] to fit. You determine the correct length and width by turning the strip 180 degrees with the decor side upwards next to the row already laid [13, 14]. If the last section shorter is than 30 cm, than shorten the first section so that the last section is longer than 30 cm. At both face ends you need to take account of distance of at least 10 mm between the strip and the wall. Mark and cut off the correct length. You start each new row with the remaining piece (of min. 30 cm and max. 95 cm length) of the previous row. [9,12,15] In each case the connection must be at least 30 cm from row to row. [16.17] The first and second rows should now be laid seam free and without differences in height with each other. When positioning the first and second row it is important to make sure that the boards are laid without taper on the long side. For laying the next rows, follow the instructions as indicated for laying the second row. You should take adequate connection into account. [17].

#### Edges and irregularities

Make the strips to measure using a sharp knife and ruler. Cut from above and break off with control. Irregular shapes can also be made so, such as for door posts and heating pipes. A paper template makes this easier.

#### Finish

In damp rooms we recommend treating the floor with polyurethane sealant at wall connections and sanitary fittings. LVT/SPC Click may not be used as shower flooring. After laying, remove the spacer blocks. Finish the wall off with a neat skirting board. Your floor is may be walked on and loaded directly after laying.

#### Maintenance

LVT/SPC Click flooring are easy to maintain. LVT/SPC Easy Cleaner and LVT/SPC Easy Protect, are specifically developed for LVT/SPC Click flooring.

#### Daily

The greatest enemies of any floor are dust, sand and grit. Daily vacuuming or wiping with a soft brush is often enough to remove these. Depending on the use, regularly clean the floor with LVT/SPC Easy Cleaner. Do not use any aggressive or abrasive cleaning agents. Immediately wipe away stains and mop afterwards using clean, hot water. The greatest enemies of any floor are dust, sand and grit. Daily vacuuming or wiping with a soft brush is often enough to remove these. Depending on the use, regularly clean the floor with Flexfloors Daily Cleaner. Do not use any aggressive or abrasive cleaning agents. Immediately wipe away stains and mop afterwards using clean, hot water. Dirt, small scratches and streaks from shoes soles are also removed more easily after this treatment.

#### Periodic

LVT/SPC Click is equipped with a protective PU top layer. Use and intensive cleaning will compromise this top layer. We therefore recommend carrying out periodic maintenance. When used in the living room, at least 1x per year and for lighter applications such as a bedroom, 1x every 2 years. The maintenance consists of the thorough cleaning of the floor with LVT/SPC Easy Cleaner and the application of a new protective PU protective layer with LVT/SPC Easy Protect.

#### Preventative tips

Prolonged, direct sunlight may damage your floor. Use a good doormat to prevent moisture and dirt from being walked into boards. Avoid rubber floor mats and black furniture caps. Provide chair legs and other furniture with good quality felt caps and do not drag heavy objects across the floor. With furniture on wheels, ensure that these wheels are suitable for a flat vinyl floor covering (no rubber). When using a desk chair with wheels, using a floor mat can prevent damages.

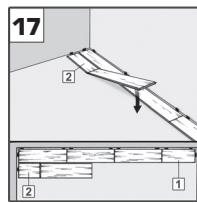
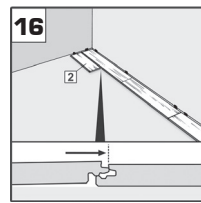
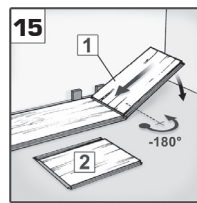
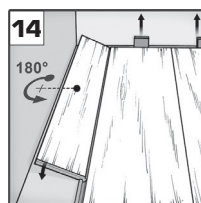
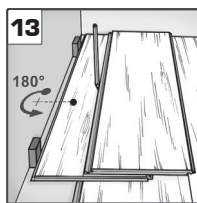
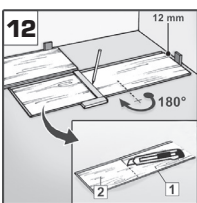
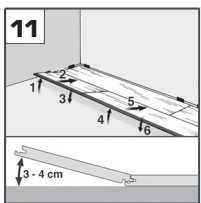
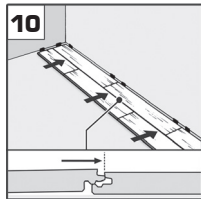
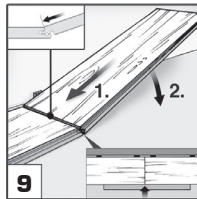
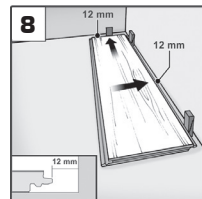
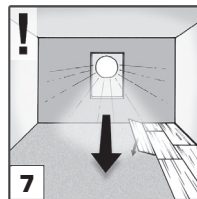
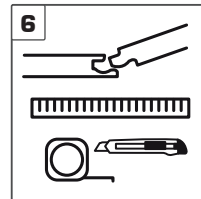
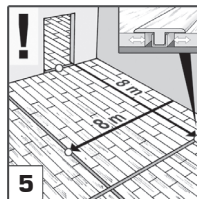
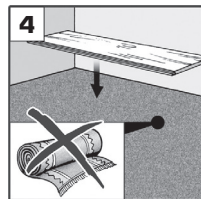
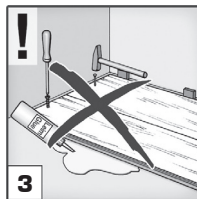
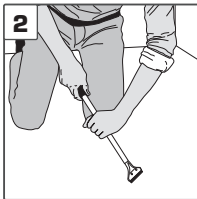
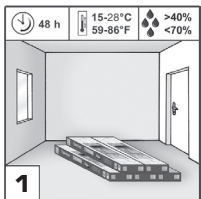
#### Warranty conditions

LVT/SPC Click is produced with care. Nonetheless, within the specified warranty period, should concealed material and/or production errors arise, then the following warranty conditions apply:

- If you notice any visible defects in the product after opening the package, you should report this before processing to your purchase address.
- We provide warranty for defects that were already present at the time of delivery, but not directly visible to everyone.
- Warranty applies if the floor has been laid indoors at your home and maintained in accordance with the instructions; the floor must be able to be evaluated in the laid state.
- Warranty only applies if the size of the used, related surface is easily visible, and at least 2 m<sup>2</sup> in size. The damage amounts to at least 2 cm<sup>2</sup>.
- You must notify complaints in writing to your purchase address within the statutory 60 days after discovery, with enclosure of the receipt and these conditions. Write the production number directly on your receipt. In the event of a complaint, which is found to be unjustified, your provider is entitled to charge for the travel costs and any other costs incurred in respect of the unjustified complaint.
- In the event of a complaint, which is found to be justified, during the warranty period, the residual value of the damaged parts of your floor will be reimbursed. The residual value is determined on the basis of the remaining validity of the warranty period of your floor.
- The warranty does not cover damage which is higher than the current market value of the tiles or strips supplied.
- You should maintain your floor using the LVT/SPC Click maintenance products.
- In the event of a dispute arising from this warranty agreement, either party may appeal to an independent expert, who will issue a binding decision. The costs for this decision shall be borne by the unsuccessful party. If this clause is applied, these costs must be agreed in advance in writing between the parties.

#### Warranty ceases to apply:

- in the event of damage as a result of wear through, damage and tearing of the wearing surface as a result of improper use, falling objects, influx of sand and/or operations with a sharp object.
- Owing to rough and/or improper use.
- Owing to any other negligent use of the product concerned.
- If it could already be established prior to processing that the product was defective.
- These warranty conditions do not affect your statutory rights and obligations.





## Instructions de pose et d’entretien des revêtements Flexxfloors Clic Deluxe

Merci d’avoir choisi Flexxfloors. Suivez les instructions de pose et d’entretien pour des années de plaisir avec votre revêtement de sol.

### GÉNÉRALITÉS Application

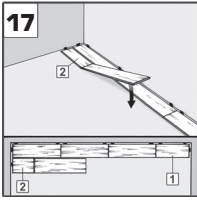
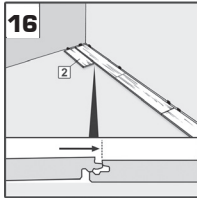
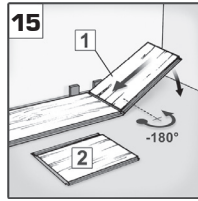
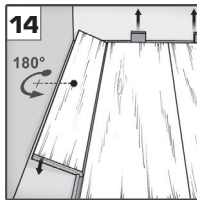
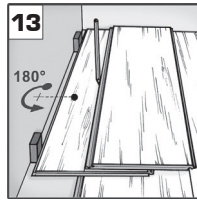
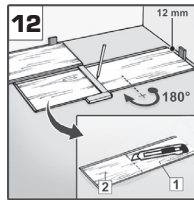
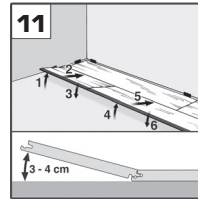
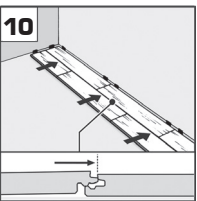
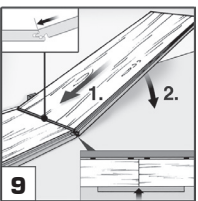
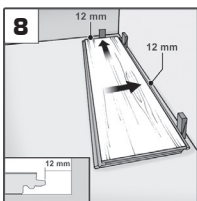
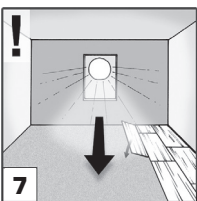
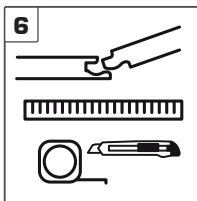
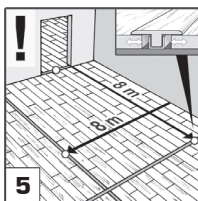
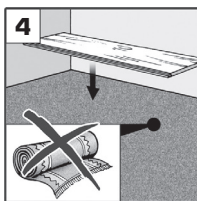
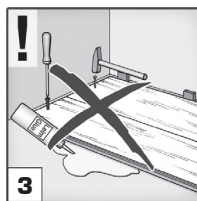
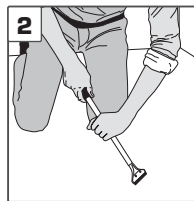
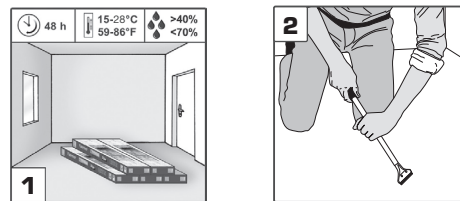
Flexxfloors Clic Deluxe est un revêtement de sol vinyle avec un système à clipser, pour une utilisation dans les pièces à vivre de la maison, qu’on installe flottant et sans recours à la colle. Mesurer la longueur et la largeur de la pièce. Si la pièce dispose d'une baie vitrée ou d'une extension, mesurez cela séparément. Achetez au moins 10 % de produit en plus que nécessaire pour couvrir les erreurs de coupe, les déchets ou une utilisation future. Flexxfloors Click Basic est un revêtement de sol à utiliser dans les pièces à vivre de la maison. La température de la pièce ne doit pas être inférieure à 10 °C. Tout comme les autres parquets, ce parquet peut réagir à la lumière du jour; suite à une exposition prolongée, les lames peuvent présenter une très légère dilataion. La jonction entre les lames reste cependant intacte. Dès refroidissement, lenparquet revient à sa forme initiale.

#### Avant de commencer :

- Laisser Flexxfloors Click Basic au moins 48 heures dans la pièce où il sera posé pour que le produit s'acclimate aux conditions climatiques [1].
- Ne procédez pas à la pose du revêtement à une température ambiante inférieure à 15 °C [1].
- La sous-couche du Flexxfloors Click doit être dure, parfaitement plane, ayant une bonne portance, sans fissures et sèche en permanence (max. 2 % d'humidité).
- La surface doit aussi être propre et exempte de résidus de plâtre, de peinture ou d'autres irrégularités [2].
- Sous-couche en béton : elle doit être dure, parfaitement plane et sèche.
- Sous-couche en bois : elle doit être dure, parfaitement plane et sèche, pensez éventuellement à aplanir avec des panneaux en fibres de bois.
- Conseil : utilisez une sous-couche adaptée à la pose d'un revêtement vinyle clipable.
- La pose d'un revêtement Flexxfloors Click se fait toujours de façon flottante, et il ne doit pas être collé, ni vissé, ni agrafé ni d'une autre manière fixé à la sous-couche [3].
- Les tapis doivent toujours être enlevés et ne conviennent pas en tant que sous-couche [4].
- Dans le cas d'une surface de plus de 8 mètres de longueur ou largeur, il faut travailler avec des joints de dilatation (de min. 2 cm de largeur). Cela doit aussi se faire pour la pose dans des pièces contiguës. Dans le cas d'une ouverture de porte, la surface du revêtement doit être interrompue. Les joints de dilatation peuvent être recouverts de façon professionnelle avec des profils de passage [5].
- En cas de doute au sujet de la pose des lames du revêtement, ne continuez pas à poser, mais contactez d'abord le magasin où vous avez acheté le produit pour obtenir des conseils. Le résultat final dépend en grande partie des conditions dans lesquelles les éléments ont été posés.
- IMPORTANTE: Dans le cas d'un chauffage au sol, la température de la sous-couche doit être partout inférieure à 28 °C. Le système de chauffage doit avoir été mis en marche au moins 4 semaines avant que le revêtement ne soit posé pour éviter la rétraction et la dilatation de la sous-couche. Éteignez le chauffage 24 heures avant et après la pose du Flexxfloors Clic.
- Chauffage par le sol : Cette procédure est d'application uniquement pour le chauffage par le sol à eau et pour le chauffage par le sol avec refroidissement, à condition qu'il soit équipé d'un protecteur de condensation. Poser un revêtement sur un chauffage par le sol électrique n'est pas recommandé. Il est interdit de poser un revêtement Flexxfloors Clic Deluxe sur des chauffages au sol datant d'avant 1990. Ces systèmes produisent généralement des températures excessives.

#### Matériel nécessaire (6) :

- Accessoires auxiliaires possibles :
- Règle Flexxfloors
- Mètre ruban
- Crayon de papier
- Marteau
- Bloc
- Couteau Flexxfloors



#### La pose :

Pour un meilleur effet visuel, posez les lames de revêtement dans la longueur et dans le sens de la lumière du jour. [7]. Il faut maintenir un espace au bord d'au moins 10 mm (espace de dilatation) le long des murs, des tuyaux de chauffage, des piliers, des arrêts de porte, etc. Vous fixez cet espace avec des cales de dilatation. En cas de murs non rectilignes, la suite est transférée à la première rangée des lames du revêtement. Les lames du revêtement doivent être découpées de façon pertinente. Mesurez aussi, pour la pose, la profondeur spatiale. Si la dernière rangée avoir faire une largeur de moins de 5 cm, le restant doit être réparti uniformément sur la première et la dernière rangée, de sorte que les deux rangées puissent être réalisées avec une largeur identique. Veiller, lors de la pose, que les rainures soient exemptes de poussières, saletés et autres substances étrangères. Plus les rainures seront propres, mieux sera la liaison entre les lames. Commencez la pose dans le coin gauche de la pièce. Poser la première lame avec la languette du côté mur et avec les cales de dilatation à une distance du bord d'un minimum de 10 mm.[A] Si la dernière lame est inférieure à 30 cm, raccourcissez la première lame de la moitié de la dernière lame [B]. Chaque nouvelle rangée commence avec une lame plus courte qui mesure au moins 30 cm [C]. Veillez à ce que la distance entre les joints des côtés courts mesure également au moins 30 cm par rapport à la rangée précédente. Astuce : utilisez des chutes de coupe des rangées précédentes pour réaliser des économies de matériau. Insérez la première lame dans la rangée précédente (long côté) et glissez-la contre la cale à gauche [D]. Insérez d'abord le long côté de la lame suivante. Ajustez-la parfaitement à la lame précédente [E]. Appuyez ensuite sur le raccord clic du côté court, à la main. Posez le bloc à plat sur le raccord et tapez fermement sur le bloc avec le marteau, pour réaliser un joint parfait. Les côtés courts doivent toujours respecter un écart d'au minimum 30 cm par rapport aux rangées adjacentes [F]. Pour ajuster le sol au mur d'en face, tournez la lame horizontalement sur 180 degrés. Posez la lame contre le mur et marquez sur le bord (du décor), incisez légèrement et cassez soigneusement [G]. Retournez la lame sur 180 degrés et posez-la dans votre sol. Votre sol est terminé. Finissez les murs avec une plinthe assortie [H].

#### Côtés et irrégularités

Découpez les bandes avec un couteau bien aiguisé et une règle à mesurer Flexxfloors. Découpez sur le haut et cassez avec précaution. Les formes irrégulières, comme dans les cas des ouvertures de portes et les tuyaux de chauffage, peuvent être ainsi réalisées. Un patron en papier facilite les choses.

#### Finition

Dans les pièces humides, il est recommandé de traiter le sol au niveau des joints avec le mur et les sanitaires avec du mastic polyuréthane. Flexxfloors Clic ne peut pas être utilisé comme revêtement dans la douche. Après la pose, retirez les cales de dilatation. Terminez le mur avec une plinthe nette. Après la pose, vous pouvez directement marcher sur le revêtement et lui faire subir une charge.

#### Entretien

Un plancher Flexxfloors Click Deluxe est facile à entretenir. Flexxfloors Daily Cleaner est été tout spécialement développés pour les revêtements Flexxfloors [18].

#### Périodique

Le revêtement Flexxfloors Click est doté d'une couche de finition polyuréthane de protection. L'utilisation et un nettoyage intensif endommageront la finition. Par conséquent, nous vous recommandons d'effectuer un entretien périodique. Dans la salle à manger, faites un entretien au moins 1 fois par an et dans des pièces moins sujettes à l'usure, comme une chambre à coucher, 1 fois tous les 2 ans. L'entretien se compose du nettoyage complet du sol avec Flexxfloors Intensive Cleaner. Ceci se fait simplement à l'aide d'un balai microfibre ou d'un balai-cireur. La saleté, les petites rayures et les stries de chaussures s'élimineront facilement après ce traitement.

#### Conseils de prévention

Une exposition prolongée au soleil, la lumière directe du soleil peuvent endommager votre revêtement. Utilisez un bon paillason pour éviter que l'humidité et la saleté pénètrent à l'intérieur. Évitez les tapis de sol en caoutchouc et les protections des pieds de meubles en caoutchouc noir. Équipez les pieds de chaise et d'autres meubles de feutre de bonne qualité et ne faites pas glisser des objets lourds sur le sol. Pensez, en cas de meubles sur roulettes, à ce que celles-ci soient appropriées à un revêtement de sol en vinyle plat (pas de caoutchouc).

#### Conditions de la garantie

Flexxfloors a été fabriqué avec soin. S'il devait néanmoins apparaître, dans la période couverte par la garantie, des fautes de fabrication et/ou de matériau, les conditions de garantie suivantes sont d'application :

- Si vous remarquez des défauts visibles dans le produit après l'ouverture du paquet, vous devez les signaler avant de commencer la pose auprès du magasin où vous avez acheté le produit.
- Si vous accordons une garantie pour les défauts déjà présents au moment de la livraison, mais qui n'étaient pas directement visibles pour tout le monde.
- La garantie s'applique si le revêtement a été posé à l'intérieur de votre domicile et entretenu conformément aux instructions ; le revêtement doit pouvoir être évalué posé.
- La garantie est applicable que si la taille de la surface utilisée, la surface associée est facilement visible, et fait au moins 2 m². Le dommage fait au moins 2 cm².
- Vous devez signaler toute réclamation par écrit au magasin où vous avez acheté le produit, dans les 60 jours prévus par la loi après la constatation, en y joignant un ticket de caisse et ces conditions. Écrivez le numéro du produit directement sur votre ticket de caisse. Dans le cas d'une réclamation jugée non valide, votre fournisseur a le droit de facturer les frais de déplacement et autres frais engagés pour cette réclamation injustifiée.
- En cas de réclamation jugée valide, la valeur résiduelle des parties endommagées sera remboursée, si cela se fait pendant en cours de période de garantie// . La valeur résiduelle est déterminée en fonction de la durée restante de la garantie de votre revêtement.
- La garantie ne couvre pas les dommages supérieurs à la valeur actuelle des tuiles ou des bandes fournies.
- Vous devez entretenir votre plancher avec Flexxfloors Daily Cleaner.
- Dans un litige découlant de cet accord de garantie, l'une des parties peut faire appel à un expert indépendant qui émettra un avis contraignant. Les frais relatifs à cet avis seront à la charge de la partie perdante. Si cette clause est appliquée, ces coûts doivent être convenus à l'avance par écrit entre les parties.

#### La garantie est caduque :

- En cas de dommages dus à l'usure, de dommages et de fissures de la surface d'usure en raison d'une mauvaise utilisation, de chute d'objets, d'apport de sable et/ou d'opérations avec un objet pointu.
- En raison d'une utilisation brutale et/ou inappropriée.
- En cas de toute autre utilisation négligente du produit concerné.
- Si, avant la pose, il pouvait déjà être établi que le produit était défectueux.
- Ces conditions de garantie ne portent pas atteinte à vos droits et obligations juridiques.

CE14041 et EN649

Classe d'utilisation 23/33 (usage résidentiel intensif)

#### Consultez aussi flexxfloors.com

## Flexxfloors Click Deluxe Verlege- und Pflegeanleitung

Danke, dass Sie sich für Flexxfloors entschieden haben. Wenn Sie die folgenden Verlege- und Pflegeanleitungen beachten, haben Sie noch jahrelang Freude an Ihrem Fußboden.

### ALLGEMEIN Verwendungszweck

Flexxfloors Click Deluxe ist ein Vinylboden mit Klicksystem zur Verwendung in Wohnräumen, wird schwimmend verlegt und braucht nicht verleimt zu werden. Messen Sie Länge und Breite des Raumes aus. Falls der Raum über einen Erker oder Anbau verfügt, messen Sie diesen separat aus. Kaufen Sie mindestens 10 % mehr als die exakt benötigte Menge, um Schnittfehler, Verschnitt oder zukünftigen Bedarf mit einzukalkulieren. Flexxfloors Click Basic ist als Fußbodenbelag für Wohnräume im Innenbereich geeignet. Die Raumtemperatur darf 10 °C nicht unterschreiten. Wie die meisten Fußböden kann auch dieser Boden auf die Wärme Sonneneinstrahlung reagieren, die Dielen arbeitet und kann sich ausdehnen. Die Klickverbindung bleibt hier intakt und sobald die Temperaturen wieder sinken, geht der boden in seine Ursprungsform zurück.

#### Vorbereitung:

- Lassen Sie den Flexxfloors Click Basic mindestens 48 Stunden unter denselben klimatischen Bedingungen in dem Raum, wo er verlegt wird, akklimatisieren [1].
- Verlegen Sie den Boden nicht bei einer Raumtemperatur von weniger als 15 °C [1].
- Der Untergrund für den Flexxfloors Click muss fest, völlig eben, einwandfrei tragfähig, frei von Rissen und dauerhaft trocken (max. 2 % Feuchtigkeitsgehalt) sein.
- Der Untergrund muss außerdem sauber und frei von Gips- oder Farbresten oder anderen Unebenheiten sein [2].
- Betonuntergrund: Dieser muss fest, völlig eben und trocken sein.
- Holzuntergrund: Dieser muss fest, völlig eben und trocken sein, eventuell zunächst mit Holzfasernplatten ausgleichen.
- Empfehlung: Verwenden Sie einen zur Verarbeitung von LVT-Böden mit Klicksystem geeigneten Unterboden.
- Flexxfloors Click-Böden werden immer schwimmend verlegt und dürfen nicht auf dem Untergrund verleimt, verschraubt, vernagelt oder anderweitig fixiert werden [3].
- Teppichboden ist als Untergrund nicht geeignet und muss immer vollständig entfernt werden [4].
- Bei Verlegeflächen von mehr als 8 Längen- oder Breitenmetern müssen (min. 2 cm breite) Dehnungsfugen eingeplant werden. Dies gilt auch für Übergänge in andere Räume, in denen das gleiche Material verlegt wird. Bei einer Türöffnung muss die Bodenfläche unterbrochen werden. Bewegungsfugen können fachgerecht mit Profilen verdeckt werden [5].
- Unterbrechen Sie bei Zweifeln über die adäquate Verarbeitung der Bodenteile das Verlegen und holen Sie zunächst den Rat Ihres Verkäufers ein. Das Endergebnis hängt erheblich von den Umgebungsbedingungen ab, unter denen die Bodenelemente verlegt werden.
- WICHTIG: Bei Fußbodenheizungen muss die Temperatur des Untergrunds überall unter 28 °C liegen. Die Heizungsanlage muss vor dem Verlegen des Bodens mindestens seit 4 Wochen in Betrieb sein, um nachträgliche Setzrisse oder Ausdehnung des Untergrunds zu vermeiden. Die Fußbodenheizung muss 24 Stunden vor und nach dem Verlegen des Flexxfloors Click Deluxe ausgeschaltet sein.
- Fußbodenheizung: Die Anweisung gilt nur für mit Warmwasser betriebene Fußbodenheizungen und für Fußbodenheizungen mit Kühlfunktion, falls diese mit einem Kondensatablauf ausgerüstet sind. Das Verlegen auf elektrisch betriebenen Fußbodenheizungen ist nicht anzuraten. Flexxfloors Click Click Deluxe darf nicht auf Fußbodenheizungen verlegt werden, die vor 1990 installiert wurden. Diese Anlagen erzeugen in der Regel zu hohe Temperaturen.

#### Was Sie benötigen (6):

- Mögliche Hilfsmittel:
- Flexxfloors-Lineal
- Maßband
- Bleistift
- Hammer
- Anschlagblock
- Flexxfloors-Messer

#### So wird verlegt:

Den besten optischen Effekt erzielen Sie, indem Sie die Bodenelemente in Längsrichtung des Lichteinfalls verlegen. [7]. Zu den Wänden, Heizungsrohren, Pfeilern, Türstoppern und dergleichen ist ein Mindestabstand von 10 mm (Dehnungsbereich) einzuhalten. Nutzen Sie dazu Abstandhalter. Bei nicht gerade verlaufenden Wänden wird die Abweichung auf die erste Reihe der Bodenelemente übertragen. Die Bodenelemente müssen auf das entsprechende Maß zugeschnitten werden. Messen Sie vor dem Verlegen auch die Raumtiefe. Falls die letzte Reihe auf eine Breite von weniger als 5 cm hinausläuft, muss das Restmaß zu gleichen Teilen auf die erste und die letzte Reihe umgelegt werden, damit beide Reihen in gleicher Breite verlegt werden können. Achten Sie beim Verlegen darauf, dass die Nuten frei von Staub, Schmutz und Fremdkörpern sind. Je sauberer die Nuten, desto besser die Verbindung zwischen den Dielenböden. Beginnen Sie in der linken Ecke mit dem Verlegen. Dabei muss die Nut von der Wand wegweisen. Lassen Sie zur Wand hin eine Dehnungsfuge von mindestens 10 mm [A]. Wenn das letzte Element kürzer als 30 cm ist, kürzen Sie das erste Element um die Hälfte des letzten Elements [B]. Als erstes Element verwenden Sie bei jeder folgenden Reihe ein Paneel, das kürzer als eine Gesamtlänge, aber mindestens 30 cm lang ist [C]. Achten Sie bei den nächsten Reihen darauf, dass der Abstand zwischen den stirnseitigen Fugen im Vergleich zur vorigen Reihe ebenfalls mindestens 30 cm beträgt. Tipp: Verwenden Sie Reststücke der vorigen Reihe, um Material zu sparen. Verbinden Sie das erste Element (längsseitig) mit der vorigen Reihe und schieben Sie es bis an den Abstandhalter nach links [D]. Beim nächsten Element verbinden Sie erst die Längsseite. Sorgen Sie dafür, dass es an das davorliegende Element anschließt [E]. Drücken Sie dann mit der Hand die Klickverbindung an der kurzen Seite an. Legen Sie den Anschlagblock flach auf die Naht und schlagen Sie mit dem Hammer kräftig auf den Block. Dadurch rastet die Verbindung restlos ein. Sorgen Sie dafür, dass an den Stirnseiten immer ein Versatz von mindestens 30 cm zu den danebenliegenden Reihen eingehalten wird [F]. Um den Bodenbelag an der gegenüberliegenden Wand passend zuzuschneiden, drehen Sie das Bodenelement horizontal um 180 Grad. Legen Sie das Element an die Wand und markieren Sie den Rand (auf der Dekorseite!), schneiden Sie es leicht ein und brechen es dann vorsichtig durch [G]. Drehen Sie das Element wieder um 180 Grad und verlegen Sie es nahtlos. Ihr Boden ist nun komplett verlegt. Bringen Sie zum Abschluss eine passende Sockelleiste an den Wänden an [H].

#### Ränder und Unregelmäßigkeiten

Schneiden Sie die Elemente mit einem scharfen Flexxfloors-Messer und mit einem Lineal auf Maß zu. Von oben einschneiden, vorsichtig umknicken und abbrechen. So lassen sich auch unregelmäßige Formen, etwa an Türzargen und Heizungsrohren, realisieren. Eine Papierschablone erleichtert die Arbeit.

#### Endbearbeitung

In feuchten Räumen ist es zu empfehlen, den Boden an den Übergängen zur Wand und Sanitär-Anschlüssen mit Polyurethan-Kit abzudichten. Flexxfloors Click ist ungeeignet als Bodenbelag in Duschen. Entfernen Sie nach dem Verlegen die Abstandhalter. Schließen Sie den Abstand zur Wand mit einer Bodenleiste ab. Nach dem Verlegen ist Ihr Boden direkt begehbar und belastbar.

#### Pflege

Flexxfloors Click Deluxe ist pflegeleicht. Flexxfloors Daily Cleaner ist ein speziell für Flexxfloors-Böden entwickeltes Reinigungs- und Pflegemittel.

Die größten Feinde jedes Fußbodens sind Staub, Sand und Splitt. Oft genügt es, täglich zu staubsaugen oder mit einer weichen Bürste zu fegen, um den Boden sauber zu halten. Je nach Nutzung reinigen Sie den Boden regelmäßig mit dem Flexxfloors Daily Cleaner. Verwenden Sie keine aggressiven Reinigungs- oder Scheuermittel. Flecken können Sie sofort wegfeigen und die Stelle mit sauberem, warmen Wasser abnehmen.

#### Präventive Pflegetipps

Langfristige direkte Sonneneinstrahlung kann Ihren Boden beschädigen. Verwenden Sie eine effiziente Türmatte, damit weniger Schmutz und Feuchtigkeit nach innen getragen werden. Vermeiden Sie die Verwendung von Gummimatten und schwarzen Möbelkappen. Nehmen Sie für Stuhlbeine und andere Möbel hochwertige Filzgleiter und schieben Sie keine schweren Gegenstände über den Boden. Achten Sie bei Möbeln auf Rollen darauf, dass diese für einen glatten Vinylboden geeignet sind (keine Gummilenkrollen).

#### Garantiebestimmungen

Flexxfloors wurde mit äußerster Sorgfalt gefertigt. Sollten dennoch innerhalb des angegebenen Garantiezeitraums versteckte Material- oder Produktionsfehler auftreten, gelten die nachstehenden Garantiebestimmungen:

- Falls Sie nach dem Öffnen der Verpackung sichtbare Mängel am Produkt feststellen, müssen Sie diese vor der Weiterverwendung bei Ihrer Verkaufsstelle melden.
- Unsere Garantieleistung erstreckt sich auf Mängel, die zum Zeitpunkt der Lieferung bereits vorhanden, jedoch nicht direkt für jeden ersichtlich waren.
- Die Garantie gilt nur, wenn der Boden gemäß der beigefügten Anweisungen im Innenbereich bei Ihnen zuhause verlegt und gepflegt wurde; der Boden muss im verlegten Zustand beurteilt werden können.
- Die Garantie gilt nur, wenn die verwendete, durchgängige Oberfläche gut sichtbar und mindestens 2 m² groß ist. Die Beschädigung betrifft eine Fläche von mindestens 2 cm².
- Richten Sie sich mit eventuellen Reklamationen innerhalb der gesetzlich vorgeschriebenen Frist von 60 Tagen nach Feststellung des Mangels schriftlich an Ihre Verkaufsstelle und legen Sie eine Kopie des Kassenzettels und der vorliegenden Bestimmungen bei. Vermerken Sie die Produktionsnummer auf dem Kassenzettel. Bei einer als unberechtigt eingestuftem Reklamation hat Ihr Lieferant das Recht, Ihnen Anfahrtskosten sowie alle sonstigen Kosten bezüglich der unberechtigten Reklamation in Rechnung zu stellen.
- Bei einer berechtigten Reklamation wird für den gesamten Garantiezeitraum der Restwert der beschädigten Elemente Ihres Bodenbelags erstattet. Der Restwert wird aufgrund der verbleibenden Laufzeit der Garantie Ihres Bodens festgelegt.
- Die Garantie gilt nicht für Schäden, die höher sind als der Tageswert der gelieferten Fliesen und/oder Dielen.
- Sie sind dazu verpflichtet, Ihren Boden mit den Flexxfloors Daily Cleaner zu pflegen.
- Bei Streitigkeiten in Bezug auf die vorliegende Garantievereinbarung darf sich eine beliebige Partei auf das verbindliche Gutachten eines unabhängigen Sachverständigen berufen. Die Kosten für dieses Gutachten gehen zu Lasten der unterliegenden Partei. Wenn diese Klausel Anwendung findet, müssen diese Kosten vorab und schriftlich von den Parteien bewilligt werden.

CE14041 und EN649  
Gebrauchsklasse 23/33 (intensive Wohnnutzung)

#### Siehe auch flexxfloors.com