

Montagehandleiding

FermaPIR® Wandelement



Isoleren én afwerken met fermacell®





DEWIN
the smart way to insulate

1. FermaPIR® wandelement



Het FermaPIR® wandelement is een geïsoleerde bouwplaat van fermacell® gipsvezelplaat met hoogwaardige dampremmende PIR isolatie. Deze plaat is bestemd voor toepassing binnen en kan worden afgewerkt met pleister-, finish-, schilder-, behang- of tegelwerk.

Montage aan het plafond:

vraag naar onze montagehandleiding voor het FermaPIR® plafondelement.

Montage onder hellend dak:

het FermaPIR® wandelement kan rechtstreeks op de houten onderstructuur van het dak worden aangebracht, mits stevig genoeg.

Montage tegen wand of muur:

het FermaPIR® wandelement kan rechtstreeks op wand of muur worden geschroefd of gelijmd. Bij enkelsteens muren adviseren wij montage op een houten regelwerk.



VOCHTPROBLEMEN

Wanden of muren dienen vóóraf geïnspecteerd te worden op vochtproblemen en scheuren. Muren die onderhevig zijn aan vochtdoorslag, opstijgend vocht, binnendringend regenwater en/of vorstschade zijn ongeschikt.



2. Montage wand/muur met Dewin verzonken betonschroeven



Montage tegen wand of muur met Dewin verzonken betonschroeven

- Wand of muur vlak maken
- Inspecteer op vochtproblemen!
- Monteer wandelement op de geïsoleerde Dewin thermostrip van 10mm dik, voor een thermische onderbreking en om vochttopzuiging te voorkomen
- Laat 5 mm ruimte vrij tussen het FermaPIR® element en het plafond en de zijwanden
- Door de plaat heen boren (min. 40 mm in beton, min. 50mm in steen en min. 70mm in holle steen)
- Plaat monteren met Dewin verzonken betonschroeven
- De 5mm open ruimtes plafond/zijwanden opvullen met flexibel PU-schuim

Afwerken voegen tussen de elementen zelf: zie Voegverbinding verderop in deze handleiding



Dewin Verzonken betonschroeven



Torx 30

Voor het gebruik van een betonschroef dient een 6mm gat dwars door de plaat geboord te worden, met een minimale diepte van 40mm in het beton (50mm in steenachtig materiaal en 70mm in holle steen).

Betonschroeven zijn in verschillende lengtes verkrijgbaar. (zie onderstaande tabel)

Benodigde lengte verzonken betonschroeven

FermaPIR® dikte mm	In beton	In steen	In holle steen lengte mm	Verpakking
30+10	80	100	120	doos 100
40+10	100	100	120	doos 100
50+10	100	120	150	doos 100
60+10	120	120	150	doos 100
70+10	120	150	150	doos 100
80+10	150	150	180	doos 100
90+10	150	150	180	doos 100
100+10	150	180	180	doos 100
120+10	180	180	210	doos 100
140+10	210	210	240	doos 100

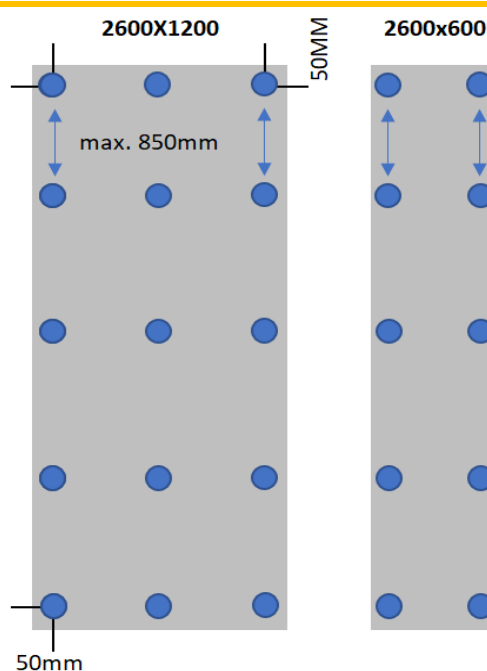
FermaPIR®

1200 breed 4,8 stuks per m²

600 breed 6,4 stuks per m²

schroeven volgens tekening
met maximale onderlinge afstand in
hoogte van 850 mm

afstand tot randen minimaal 50 mm





3. Montage wand/muur op houten regelwerk



Montage tegen wand of muur op houten regelwerk

- Wand of muur vlak maken
- Inspecteer op vochtproblemen!
- Monteer op de muur of wand houten regels van minimaal 60 mm breed (h.o.h. max. 600 mm) zodat de naden van de elementen gelijk lopen met het hart van de regels. Bij twijfel over de stevigheid extra horizontale regels plaatsen
- Monteer wandelement op de geïsoleerde Dewin thermostrip van 10mm dik, voor een thermische onderbreking en om vochttopzuiging te voorkomen
- Laat 5 mm ruimte vrij tussen het FermaPIR® element en het plafond en de zijwanden
- Plaat monteren met fermacell of gipsplaat schroeven, minimaal 50 mm uit de kant, met voldoende lengte om in de regels te schroeven
- De 5mm open ruimtes plafond/zijwand opvullen met flexibel PU-schuim

Afwerken voegen tussen de elementen zelf: zie Voegverbinding verderop in deze handleiding



Dewin Gipsplaatschroeven (verzonken)



Verzonken gipsplaatschroeven moeten minimaal 25 mm in de houten regel worden geschroefd.

Verzonken gipsplaatschroeven zijn in verschillende lengtes verkrijgbaar.

Zie onderstaande tabel voor de benodigde lengte.

FermaPIR® dikte mm	Lengte	Verpakking
30+10	80	doos 100
40+10	80	doos 100
50+10	90	doos 100
60+10	100	doos 100
70+10	110	doos 100
80+10	130	doos 100
90+10	130	doos 100
100+10	140	doos 100
120+10	160	doos 100
140+10	180	doos 100

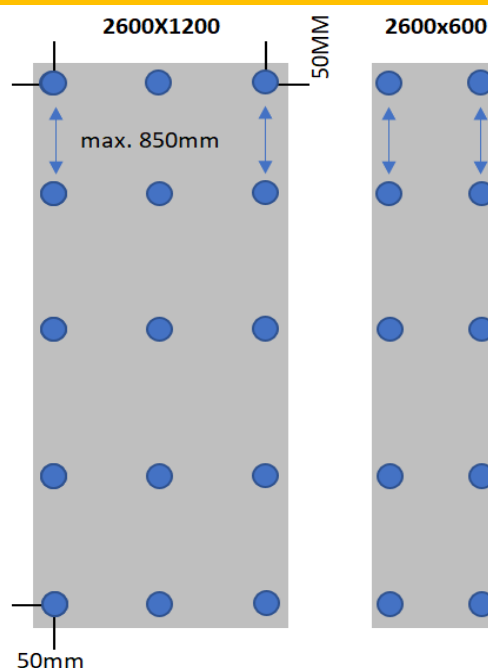
FermaPIR®

1200 breed 4,8 stuks per m²

600 breed 6,4 stuks per m²

schroeven volgens tekening
met maximale onderlinge afstand in
hoogte van 850 mm

afstand tot randen minimaal 50 mm





DEWIN
the smart way to insulate

4. Opslagvoorschrift



FermaPIR® elementen dienen droog opgeslagen te worden. Vermijd langdurige opslag in felle zon.

Platen die in kleur zijn gespoten dienen tevens vorstvrij te worden opgeslagen.

Minimaal 2 dagen voor montage dienen de platen te acclimatiseren de montageruimte. Dit voorkomt naderken door verschillen in temperatuur en vochtigheid.

5. Voegverbinding FermaPIR®

Om een optimale voegverbinding te verkrijgen dienen Fermapir® wandelementen uitsluitend verlijmd te worden met speciale voegenlijm.

Deze is verkrijgbaar in een koker van 310 ml of een worst van 580 ml.

- De plaatsijkanten dienen voor het afvoegen stofvrij te zijn
- Let erop dat de lijm in het midden van de plaatsijkant van de fermacell® wordt aangebracht en niet op de isolatie
- Voor de lijmvoegen moeten (fabrieksmatig) gezaagde plaatsijkanten worden gebruikt
- Dewin Fermapir® wandpanelen die bij de montage op maat zijn gesneden, dienen haaks en volledig recht gezaagd te zijn.

Breng de lijm op de zijkant van de fermacell® plaat aan.
De vorm van de lijmtuit zorgt voor de juiste lijmhoeveelheid.

Belangrijk is dat bij het samendrukken van de beide plaatsijkanten tegen elkaar, de lijm de voeg helemaal vult en uit de voeg vloeit. De maximale breedte van de voeg mag niet groter zijn dan 1 mm, de voegbreedte mag niet tot nul worden samengedrukt.

De samengedrukte lijmvoeg dient 0,5-1,0 mm te zijn!





DEWIN

the smart way to insulate

Montage van het 1^e element bij geschroefde toepassing:

Het eerste Fermapir[®] wandelement wordt vastgeschroefd op de wand of muur. Daarna wordt de voegenlijm vanuit de koker in de vorm van een vlakke streng op het midden van de verticale plaatsijkant van de fermacell[®] dekplaat aangebracht. De minimale temperatuur voor de verwerking van de lijm is 5 °C.

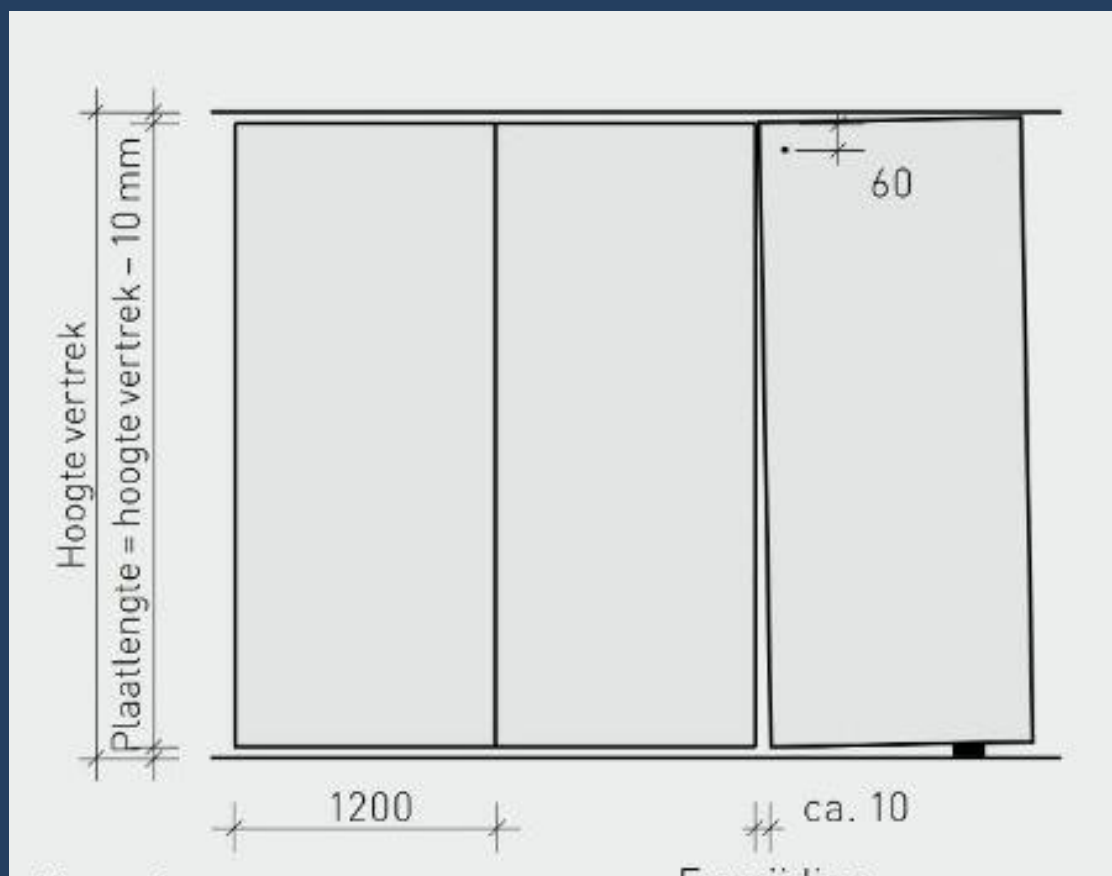
Montage van de volgende platen:

Het tweede Fermapir[®] wandelement wordt aan een zijde ondersteund, zodat de plaatsijkanten elkaar aan de bovenzijde raken en naar beneden toe een smalle wigvormige spleet tussen beide platen ontstaat. Hiertoe dient de lengte van de plaat ca. 10 mm korter te zijn dan de hoogte van het vertrek.

Bevestig het Fermapir[®] wandelement ca. 60 mm onder de bovenzijde met een Dewin verzonken betonschroef.

Wanneer de eenzijdige ondersteuning bij de vloer wordt verwijderd, drukt de tweede plaat zich door zijn eigen gewicht tegen de eerste plaat, waardoor de lijm wordt samengedrukt. De samengedrukte lijmvoeg dient 0,5-1,0 mm te zijn.

De volgende schroeven moeten gelijkmatig van boven naar beneden worden bevestigd.

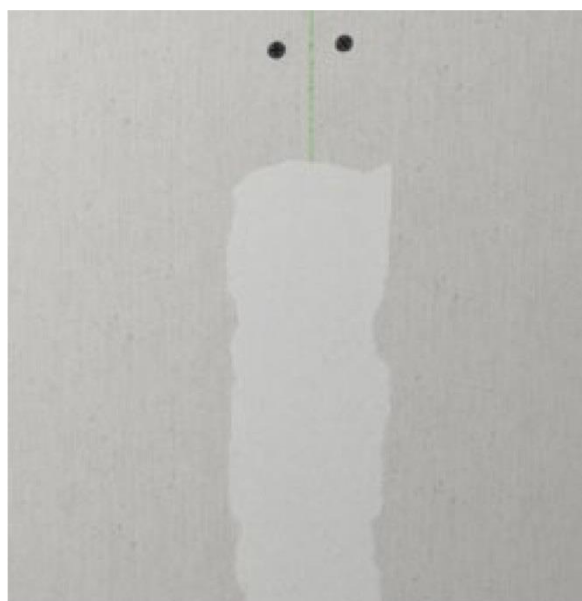
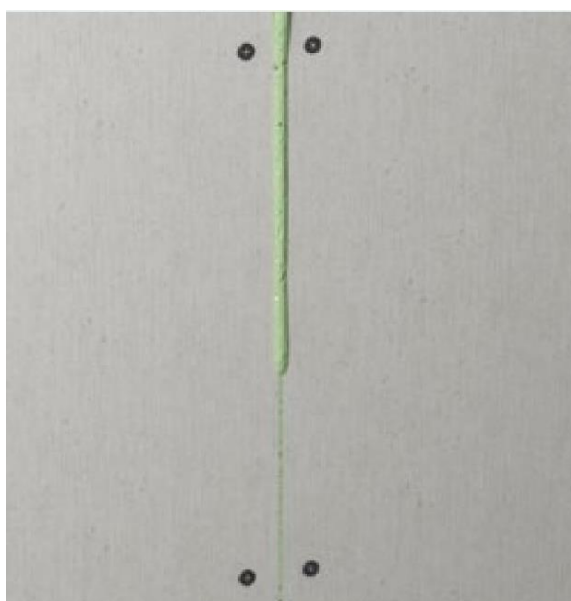




Werkvolgorde na het uitharden van de lijm

Afhankelijk van kamertemperatuur en luchtvochtigheid is de voeglijm hard na ca. 18 tot 36 uur.

Daarna wordt de overtollige lijm volledig verwijderd, bijv. met een plamuurmes of met lijmafsteekmes. De wand vervolgens afwerken met voegengips bij de voegen en eventuele schroefgaten.



Deze folder is gebaseerd op onze kennis en ervaring op het moment van samenstellen. Wijzigingen zijn mogelijk zonder voorankondiging. Vraag altijd naar de nieuwste versie van onze productbladen en montagehandleidingen. In geval van twijfel of onduidelijkheden verzoeken wij U altijd contact met ons op te nemen. De beschreven voorbeelden van toepassing zijn gebaseerd op algemene omstandigheden. Wij zijn niet verantwoordelijk voor toepassing in afwijkende situaties zonder voorafgaand overleg.

Wij kunnen geen verantwoordelijkheid aanvaarden voor gemaakte fouten in deze folder. Op al onze informatie, aanbiedingen en leveringen zijn onze verkoop- en leveringsvoorwaarden van toepassing. Zie www.dewinisolatie.nl

Dewin Isolatie Lorentzstraat 6, 7102 JH Winterswijk, The Netherlands
T 0543 - 5188 22 E dewin@dewinisolatie.nl W dewinisolatie.nl



DEWIN
the smart way to insulate