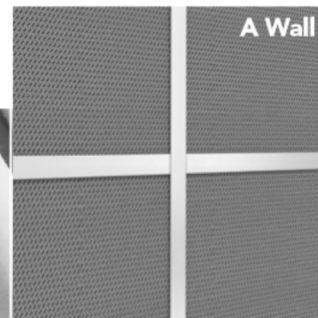


Rockfon® System VertiQ® T24 A Wall™

Systeembeschrijving



Wandsysteem met zichtbare profielen

- Wandbekleding voor akoestische correcties
- Verkrijgbaar in vier kleuren
- Specifiek ontwikkeld systeem voor een snelle en gemakkelijke installatie
- Elk paneel is demonteerbaar

Beschrijving

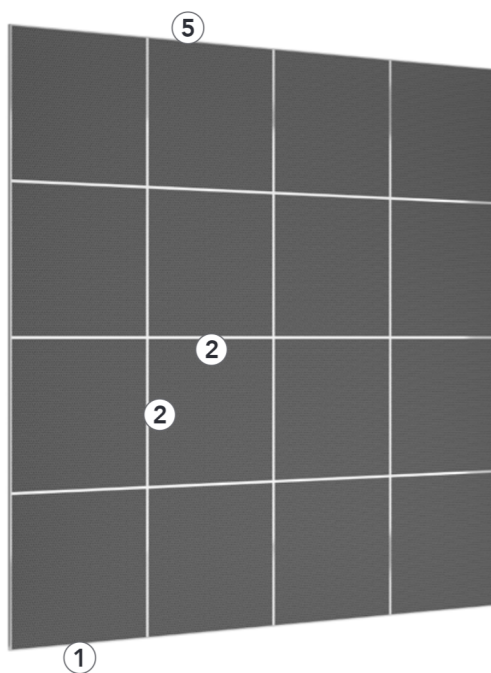
Rockfon System VertiQ T24 A Wall bestaat uit Rockfon VertiQ A24 wandpanelen van 40 mm dik, geïnstalleerd met J-randprofielen en standaard 38 mm hoge T24 hoofdprofielen als tussenliggend profiel, rechtstreeks tegen de wand bevestigd met T-bevestigingssteunen en steunbeugels (waar nodig).

De VertiQ A24 panelen hebben een duurzaam, geweven oppervlak en zijn verkrijgbaar in 4 kleuren (wit, grijs, lichtgrijs en zwart). De panelen van Rockfon System VertiQ T24 A Wall zijn eenvoudig demonteerbaar.

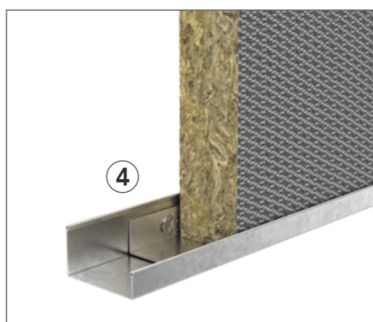
Beperkingen

Rockfon System VertiQ T24 A Wall is geen stootbestendige oplossing voor wanden. De VertiQ A panelen zijn uiterst stootbestendig, maar niet aanbevolen in ruimtes die regelmatig blootgesteld worden aan hoge impactniveaus.

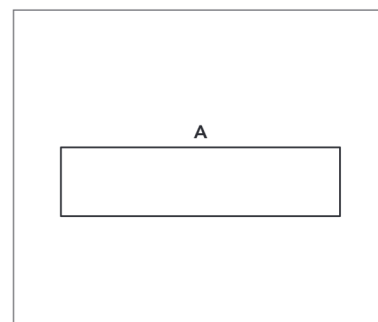
Rockfon System VertiQ T24 A Wall wordt niet aangeraden in zwembaden omwille van het risico op corrosie.



T-bevestigingssteun rechtstreeks bevestigd tegen de wand.



40 mm J-randprofiel (25/40/13 mm) en steunbeugel voor ondersteuning bij montage van meerdere panelen boven elkaar of boven de grond.



Kantafwerking A.

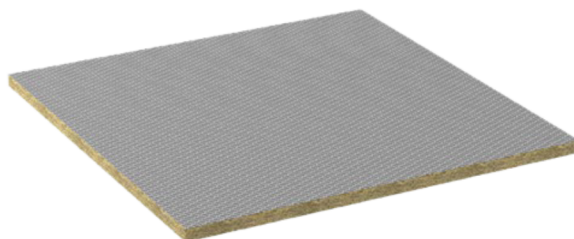
Stysteemcomponenten en verbruik

De volgende hoeveelheden zijn uitgedrukt in aantal stuks per paneel:

| Afmetingen paneel (mm) | Paneeloriëntatie | Steunbeugels (enkel installaties boven de grond/plint of montage van meerdere panelen boven elkaar) | T-bevestigingssteun, horizontaal | T-bevestigingssteun, verticaal |
|------------------------|------------------|---|--|--|
| 2700 x 1200 | Verticaal | 2: 400 mm naar binnen van zowel linker als rechterkant | 0 bij montage van één paneel in de hoogte 2 bij elke extra paneelverbinding: 300 mm naar binnen van zowel linker als rechterkant | 0 bij montage van één paneel in de breedte 2 bij elke extra paneelverbinding: 600 mm van zowel boven- als onderkant |
| 2700 x 1200 | Horizontaal | 3: 400 mm naar binnen van zowel linker als rechterkant, één in paneelmidden | 0 bij montage van één paneel in de hoogte 2 bij elke extra paneelverbinding: 600 mm naar binnen van zowel linker als rechterkant | 0 bij montage van één paneel in de breedte 1 bij elke extra paneelverbinding: 600 mm van zowel boven- als onderkant (paneelmidden) |
| 1200 x 1200 | | 1: 600 mm naar binnen van zowel linker als rechterkant (paneelmidden) | 0 bij montage van één paneel in de hoogte 2 bij elke extra paneelverbinding: 300 mm naar binnen van zowel linker als rechterkant | 0 bij montage van één paneel in de breedte 1 bij elke extra paneelverbinding: 600 mm van zowel boven- als onderkant (paneelmidden) |

De installatie van VertiQ panelen mag alleen gebeuren met componenten geleverd door Rockfon. Componenten worden afzonderlijk verkocht. Bij niet-naleving van deze instructies vervalt de garantie.

Paneel - Kantafwerking A



Chicago Metallic T24 Universal Main Runner Click + J-randprofiel

1. J-randprofiel



2. Tussenliggend profiel



Toebehoren

3. T-bevestigingssteun



4. Steunbeugel



5. SMF clip



Prestaties



Corrosiebestendigheid

Klasse B (EN13964)



Demontage

Panelen die in Rockfon System VertiQ T24 A Wall gemonteerd zijn, zijn volledig demonteerbaar.



Stootbestendigheid

Rockfon System VertiQ T24 A Wall is geen stootbestendige oplossing voor wanden. De VertiQ A panelen zijn uiterst stootbestendig, maar niet aanbevolen in ruimtes die regelmatig blootgesteld worden aan hoge impactniveaus. Het geweven oppervlak van de Rockfon VertiQ panelen biedt een betere perforatieweerstand, getest volgens NF P 08-301.

Geschikte panelen

Alle Rockfon panelen met kantafwerking A die in de hieronder vermelde afmetingen beschikbaar zijn, kunnen in Rockfon System VertiQ T24 A Wall worden geïnstalleerd.

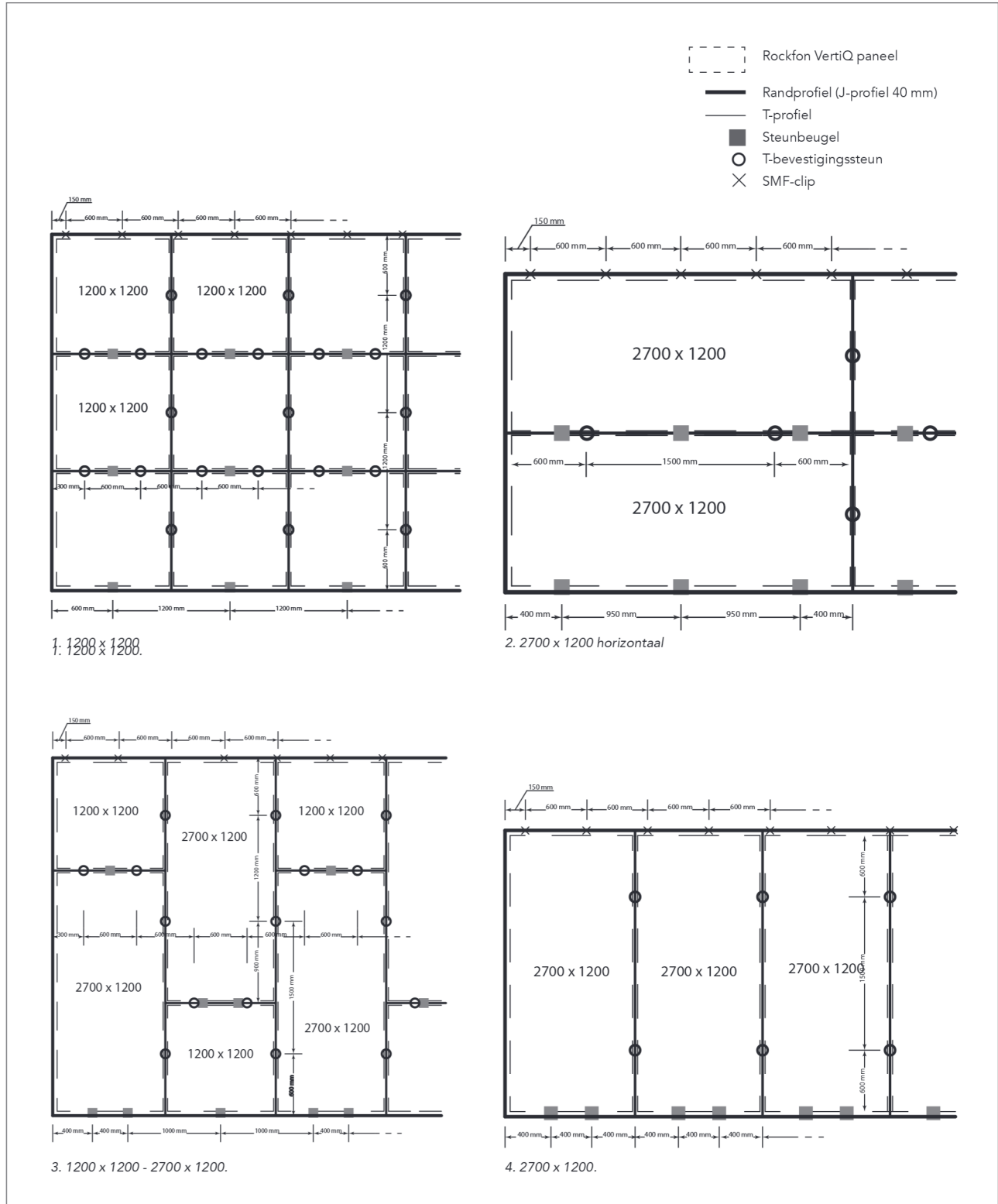
| | | Afmetingen (mm) | |
|------------------|------------|-----------------|-------------|
| Panelen | Dikte (mm) | 1200 x 1200 | 2700 x 1200 |
| Rockfon® VertiQ® | 40 | • | • |

Installatie van het profielsysteem

Indeling van het profielsysteem

Rockfon VertiQ panelen met kantafwerking A kunnen in Rockfon System VertiQ T24 A Wall worden geïnstalleerd.

Hieronder worden enkele indelingsopties weergegeven, afhankelijk van de afmetingen van het wandpaneel.



Installatievereisten

Controleer tijdens of na de installatie van de profielen zeker of de tussenliggende profielen horizontaal mooi op één lijn liggen. Een maximaal niveauverschil van +/- 1 mm tussen de profielen is aanbevolen. Deze tolerantie geldt in alle richtingen. Gebruik montageschroeven/methodes geschikt voor het materiaal van de wand. Zorg ervoor dat de wand glad en vlak is. Voer eventuele uitvlakwerkzaamheden uit alvorens met de installatie te beginnen.

Als tussenliggende verticale en horizontale profielen gebruiken we 40 mm J-randprofielen en 38 mm hoge T24 profielen. J-randprofielen worden bevestigd met schroeven, samen met SMF-clips waar nodig. Bij installaties van meerdere panelen boven elkaar klemmen we zowel horizontale als verticale tussenliggende T24 profielen op hun plaats met T-bevestigingssteunen, die rechtstreeks tegen de wand geplaatst worden. Voor installaties van meerdere panelen boven elkaar of boven de grond/plint zijn ook steunbeugels nodig. De totale installatiediepte (D) bedraagt 43 mm.

Bij het randprofiel aan de onderzijde, bedoeld voor installaties van meerdere panelen boven elkaar die op de grond of plint steunen, houdt u een afstand van M-4 mm aan tussen de onderkant van het J-randprofiel en het eerstvolgende horizontale T24 tussenprofiel. Zo blijven de bovenranden van de VertiQ goed bedekt door de T24-flens. Voor alle andere verticale niveaus houden we een standaardafstand van M aan.

Steunbeugels zorgen voor de nodige steun bij de installatie van meerdere panelen boven elkaar of boven de grond/plint. Ze worden gemonteerd zodat de onderkant 4 mm boven de aslijn van de module ligt (waarop de T-bevestigingssteunen gecentreerd zijn), zodat de panelen erop steunen (zie schema op pagina 6).

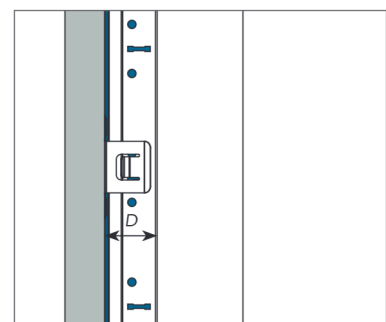
De SMF-clip is nodig wanneer het bovenste J-randprofiel als laatste geïnstalleerd moet worden, zodat het demonteerbaar is.

Minimale installatiediepte (mm)

Panelen die in een Rockfon System VertiQ T24 A Wall worden geïnstalleerd, kunnen volledig worden gedemonteerd.

De installatiediepte wordt gedefinieerd als de afstand vanaf de voorkant van het paneel tot de wand. D is de exacte installatiediepte voor een gemakkelijke installatie en demontage van de panelen.

| Dikte paneel | Moduulmaat | D |
|--------------|-------------|----|
| mm | | |
| 40 | 2700 x 1200 | 43 |
| | 1200 x 1200 | |



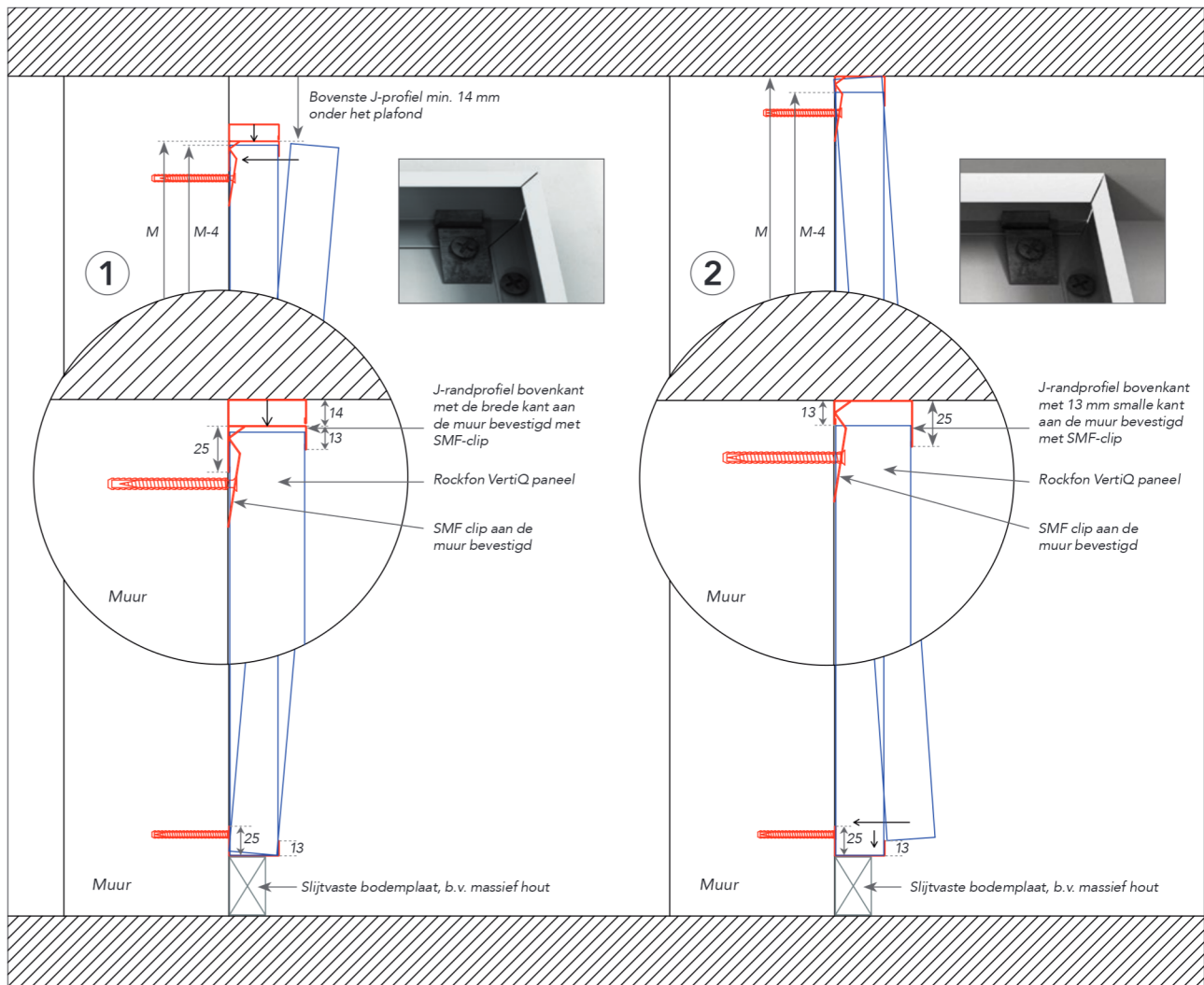
Oplossingen voor één paneel in de hoogte

1. Bovenste J-profiel met de lange zijde bevestigd tegen de wand met een SMF-clip, min. 14 mm afstand houden van het plafond.

Plaats het bovenste J-randprofiel in de SMF-clips, til het dan 14 mm op zodat de bovenste rand van het paneel erin past. Als alle panelen op hun plaats zitten, schuift het bovenste J-profiel weer naar beneden om de bovenranden te bedekken. Verticale T24 tussenprofielen die in de T-bevestigingssteunen geklikt worden, moeten geïnstalleerd worden alvorens het bovenste J-randprofiel te laten zakken.

2. Bovenste J-profiel met de korte zijde bevestigd tegen de wand met SMF-clips, kan vlak onder het plafond gemonteerd worden.

Plaats het bovenste J-randprofiel in de SMF-clips. Plaats vervolgens de bovenzijde van het Rockfon VertiQ paneel in het bovenste J-randprofiel zodat de onderzijde over en in het onderste J-randprofiel past. Ten slotte installeert u verticale T24-tussenprofielen op dezelfde manier als de panelen.

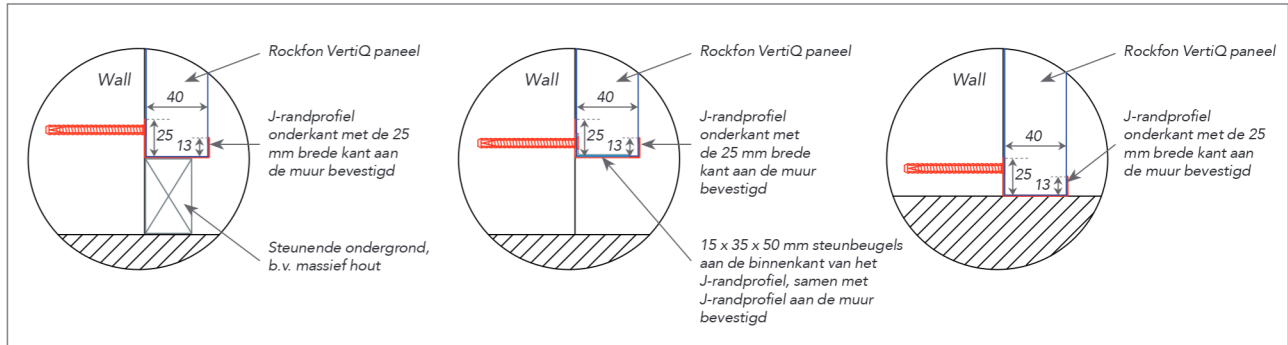


J-randprofiel onderkant

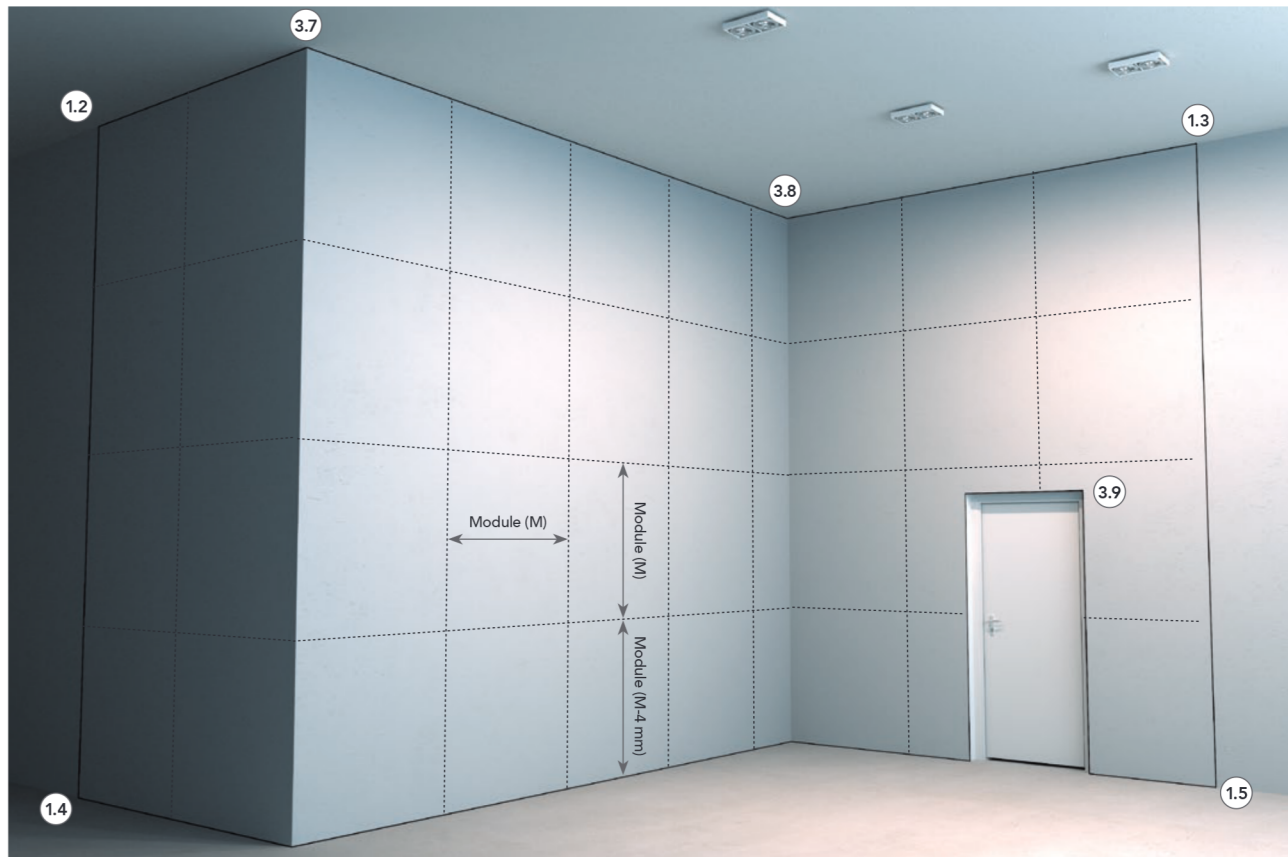
1. Steunend op slijtvaste bodemplaat

2. Zwevend, versterkt met steunbeugels

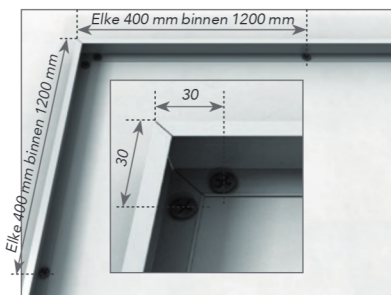
3. Steunend op vloer



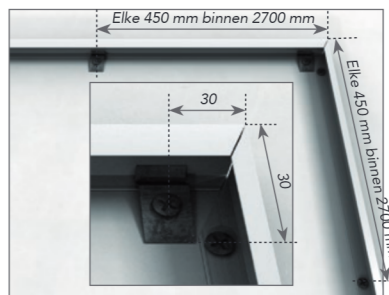
1. Randafwerking



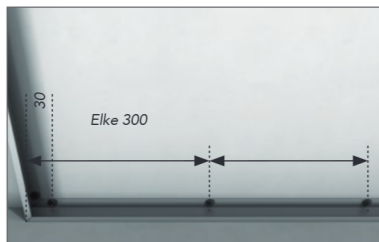
1.1 Markeer alle assen voor de randprofielen en tussenprofielen op de modulmaten (M).
Voor de onderste rij panelen, blijf M-4 mm boven het onderste J-randprofiel.



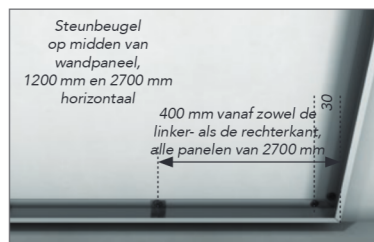
1.2 Bovenste en zijdelingse randprofielen tegen de wand bevestigd met 25 mm brede zijde.



1.3 Zijdelings randprofiel tegen de wand bevestigd met 25 mm brede zijde, bovenste randprofiel tegen de wand bevestigd met 13 mm smalle zijde met SMF-clip. Op deze manier kunt u het bovenste profiel demonteren.



1.4 Onderste randprofiel steunt op de grond of een andere steunende ondergrond.



1.5 Bij installatie van het onderste randprofiel boven de grond, zijn steunbeugels nodig.

Belangrijk

- Gebruik bevestigingsschroeven/ methodes geschikt voor het materiaal van de wand.
- Gebruik een scherpe zaag om de hoeken netjes te laten aansluiten.
- Gebruik tijdens het zagen iets om de binnenkant van het randprofiel mee te ondersteunen, bv. een houten blokje van 40 mm dik. Anders kan het doorbuigen of kunt u het beschadigen.
- Gebruik steunbeugels bij de installatie van meerdere panelen boven elkaar en als het onderste randprofiel niet op de grond of de plint steunt;

Bij installaties boven de grond gebruikt u best krasbestendige plinten of een basissteun tussen de grond en het onderste randprofiel. Zo voorkomt u beschadiging door schoenen, bagage, stofzuigers en andere risico's op grondniveau. U voorkomt ook balcontact en menselijk contact met lage randprofielhoeken.

2. T-bevestigingssteunen en steunbeugels

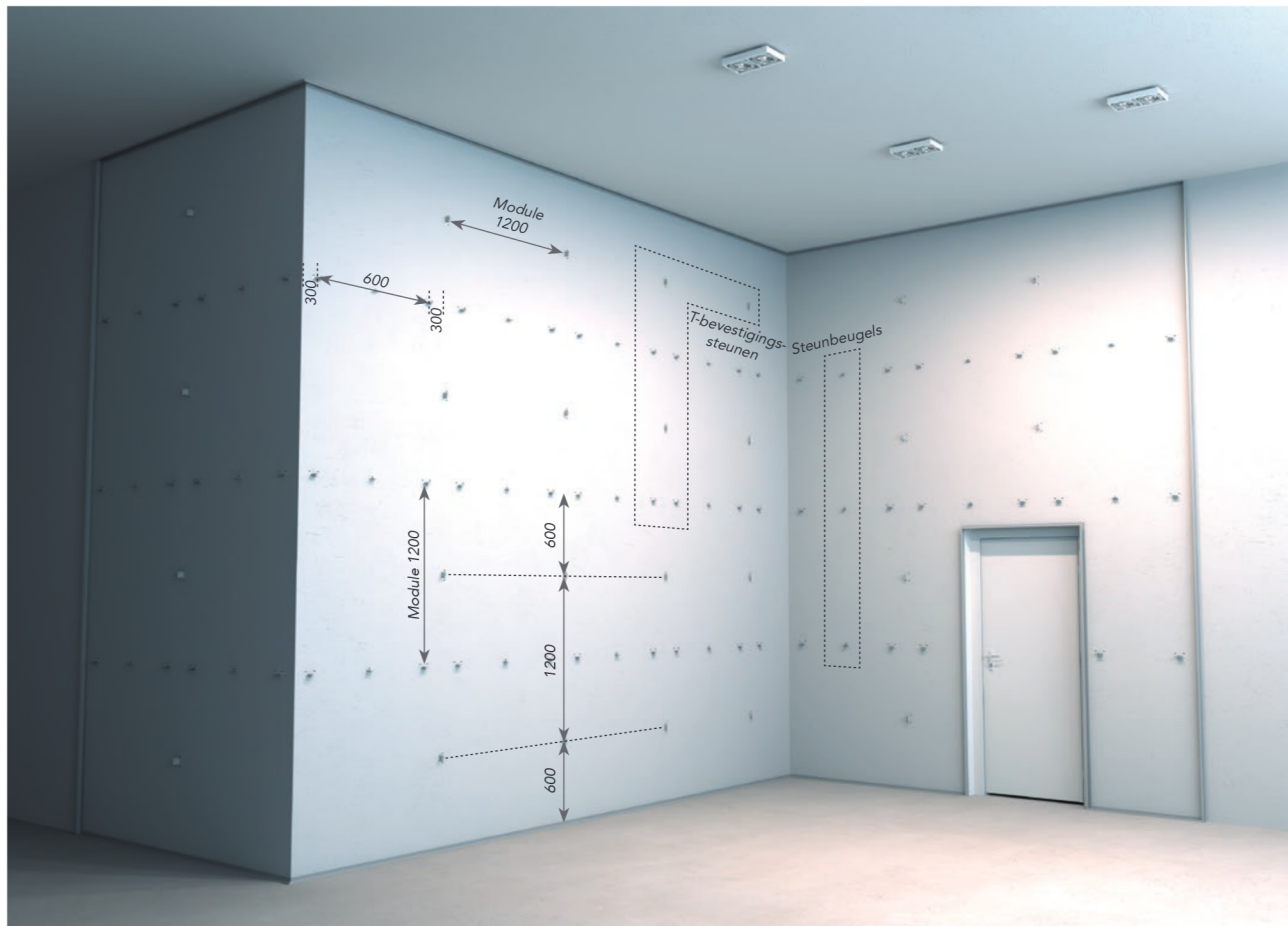
T-bevestigingssteunen en steunbeugels zijn vereist om:

- Per ongeluk verwijderen van tussenprofielen te voorkomen
- Voldoende steun te bieden voor elk paneel bij installaties van meerdere panelen boven elkaar;
- Een veilige en demonteerbare installatie mogelijk te maken – u kunt de tussenprofielen uit de T-bevestigingssteunen halen als u weet waar ze zich bevinden.

Volg de richtlijnen en respecteer de aanbevolen aantallen en positionering van de T-bevestigingssteunen en steunbeugels.

Belangrijk

Bij een demonteerbare oplossing dient u de positie van alle T-bevestigingssteunen te kennen als de installatie voltooid is. Maak een installatieschema met de positie van alle T-bevestigingssteunen en bewaar dit schema. Zo kunt u de locatie van deze componenten gemakkelijk bepalen bij onderhoud.

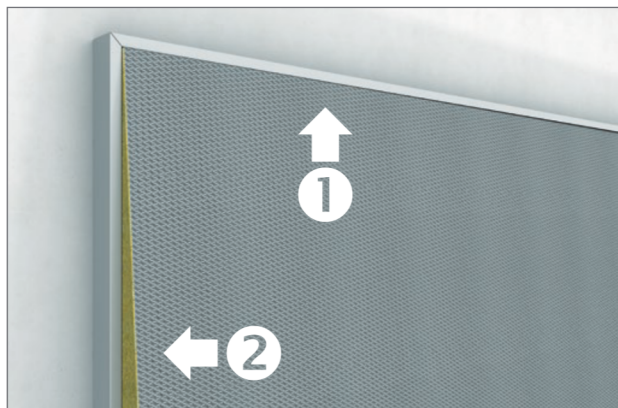


2.1 Meet de positie van alle T-bevestigingssteunen en steunbeugels uit en monteer ze vóór u met de installatie van de panelen begint. Zo verkort u de installatietijd aanzienlijk. Zorg ervoor dat alle beugels op één lijn staan - de groeven van de T-bevestigingssteunen op de module-as, de onderkant van de steunbeugels 4 mm erboven.

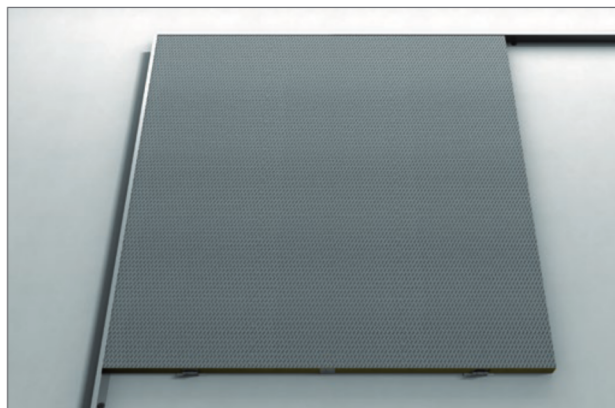
3. Wandpanelen

Deze instructies gelden zowel voor het installeren van één paneel als meerdere panelen boven elkaar. Bij meerdere panelen verwijzen de termen 'bovenste' en 'onderste' respectievelijk naar de bovenste en onderste panelen.

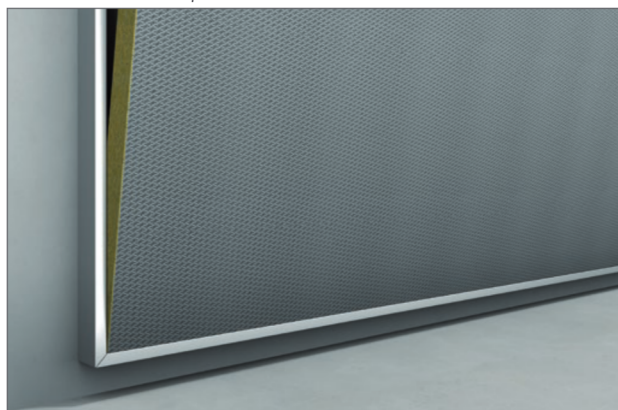
Installeer de Rockfon VertiQ wandpanelen van binnen naar buiten, zowel links als rechts. Zorg ervoor dat alle buiten/randpaneelranden stevig tegen de onderkant van de randprofielen zitten. Na de installatie van de buiten/randpanelen plaatst u 38 mm hoge T-profielen over de horizontale voegen, exact afgezaagd op M-12 mm (zie schema op pagina 14). Zo wordt het paneel voldoende vastgehouden om veilig de volgende panelen te kunnen installeren.



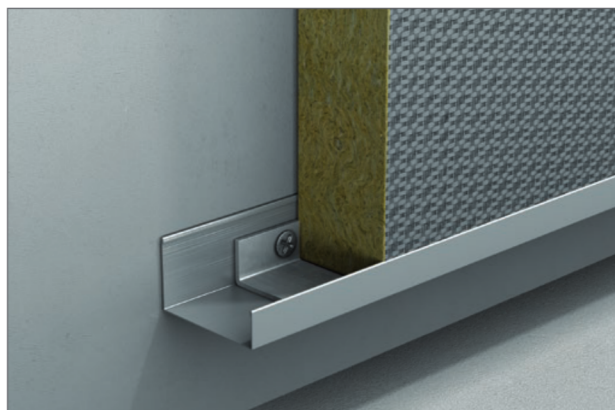
3.1 Plaats een bovenpaneel onder een hoek in het bovenste J-randprofiel en vervolgens plat tegen de wand. Zorg ervoor dat het profiel de bovenkant van het paneel voldoende overlapt, en schuif het vervolgens voorzichtig in het verticale J-randprofiel.



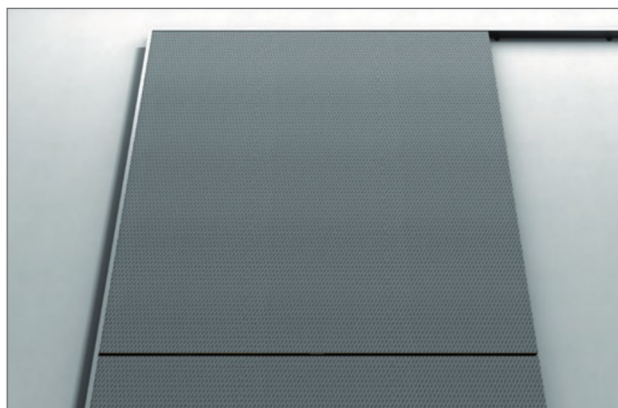
3.2 Bij het installeren van meerdere panelen boven elkaar moet de onderkant stevig op de steunbeugel(s) staan - zie schema op pagina 9.



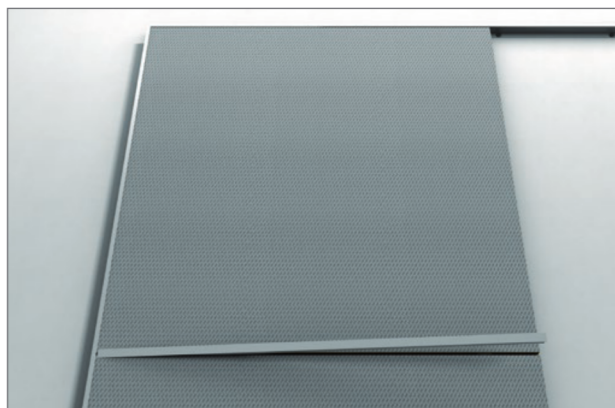
3.3 Plaats een onderpaneel onder een hoek in het onderste J-randprofiel en vervolgens plat tegen de wand. Schuif het voorzichtig in het verticale J-randprofiel.



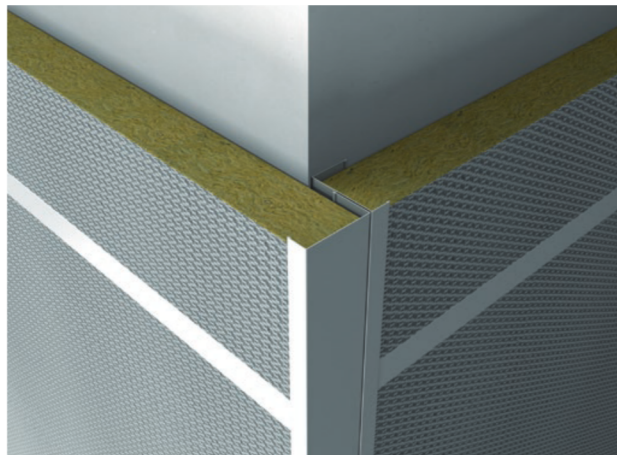
3.4 Gebruik indien nodig steunbeugels aan de binnenkant van de onderste J-randprofielen.



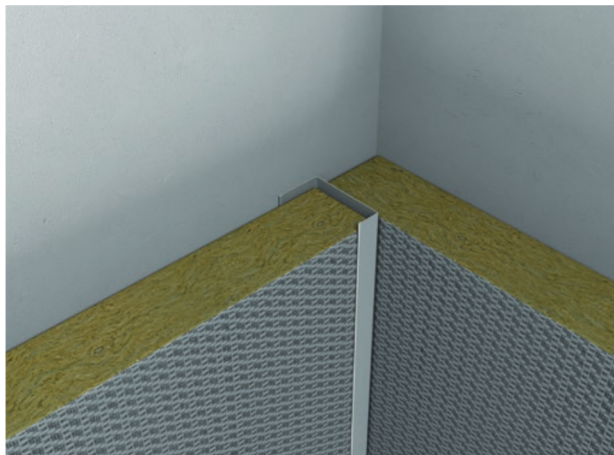
3.5 Installeer de tussenpanelen en werk van boven naar beneden. Houd ze stevig op hun plaats met steunbeugel(s) en randprofiel(en) - zie schema op pagina 6.



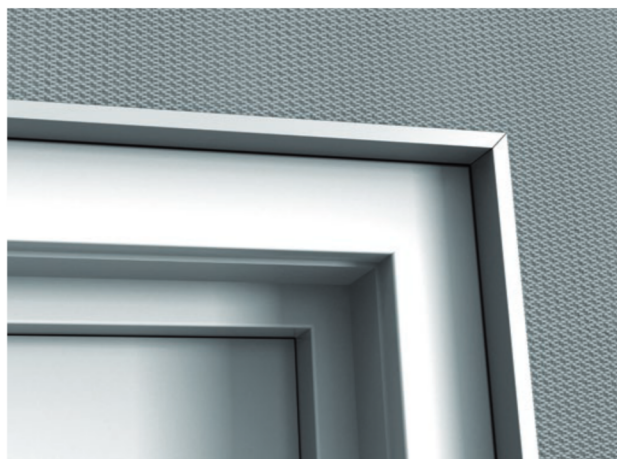
3.6 Bedek de horizontale voegen tussen de panelen door T24-profielen in de T-bevestigingssteunen te klikken. Schuif ze vervolgens voorzichtig onder de rand van het randprofiel. Deze horizontale T-stukken moet u afzagen op exact M-12 mm.



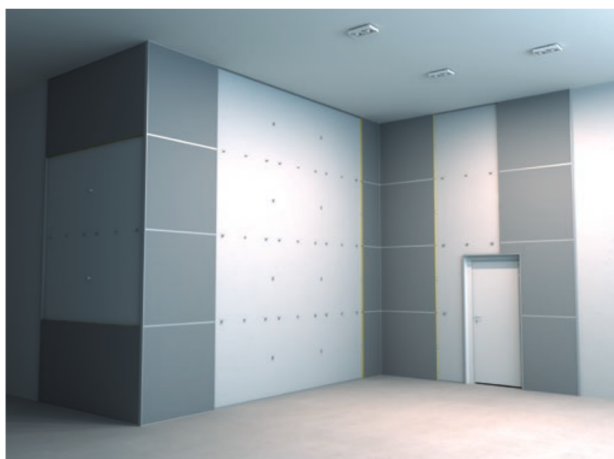
3.7 Buitenhoek - twee verticale J-randprofielen worden om de 300 mm aan elkaar bevestigd en 30 mm van de zijkanten. Het randprofiel wordt met de 25 mm brede zijde tegen de wand bevestigd, eveneens om de 300 mm.



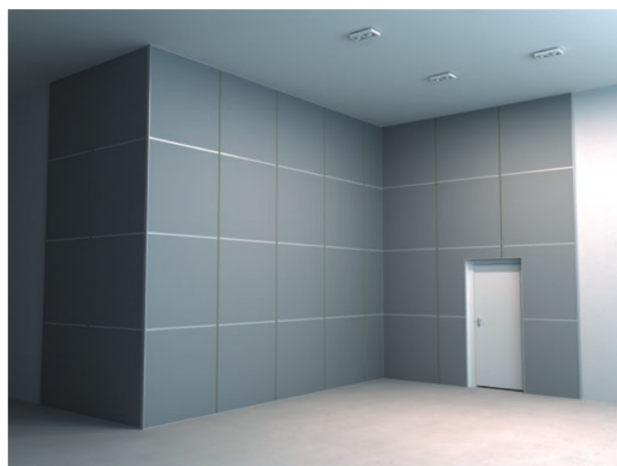
3.8 Binnenhoek - één verticaal J-randprofiel wordt op een afstand van 40 mm van de hoek gemonteerd, met de 25 mm brede rand tegen de muur, om de 300 mm. Zo kunt u er een Rockfon VertiQ paneel achter schuiven in de hoek.



3.9 Werk een randprofiel rond een deur of een venster steeds af met een J-randprofiel gemonteerd met de 25 mm brede zijde tegen de wand, om de 300 mm bevestigd en 30 mm van de kanten. Meet en zaag de panelen zorgvuldig af en zorg voor voldoende randprofieloverlapping om zo weinig mogelijk paneel te verspillen.



3.10 Bedek alle overgebleven horizontale voegen tussen de panelen door T24 profielen in de T-bevestigingssteunen te klikken. Zaag de horizontale profielen af op exact M-12 mm. Zorg ervoor dat de uiteinden van de horizontale T-stukken door de randprofielen bedekt zijn.



3.11 Installeer alle resterende tussenpanelen zoals beschreven op pagina 9, en werk van boven naar beneden. Bedek tijdens de installatie alle horizontale voegen met T24 profielen door ze in de T-bevestigingssteunen te klikken. Als de volledige installatie voorzien is van Rockfon VertiQ panelen, dient u als laatste stap alle verticale voegen te bedekken met lange T-stukken die u in de T-bevestigingssteunen klikt (zie volgend hoofdstuk).

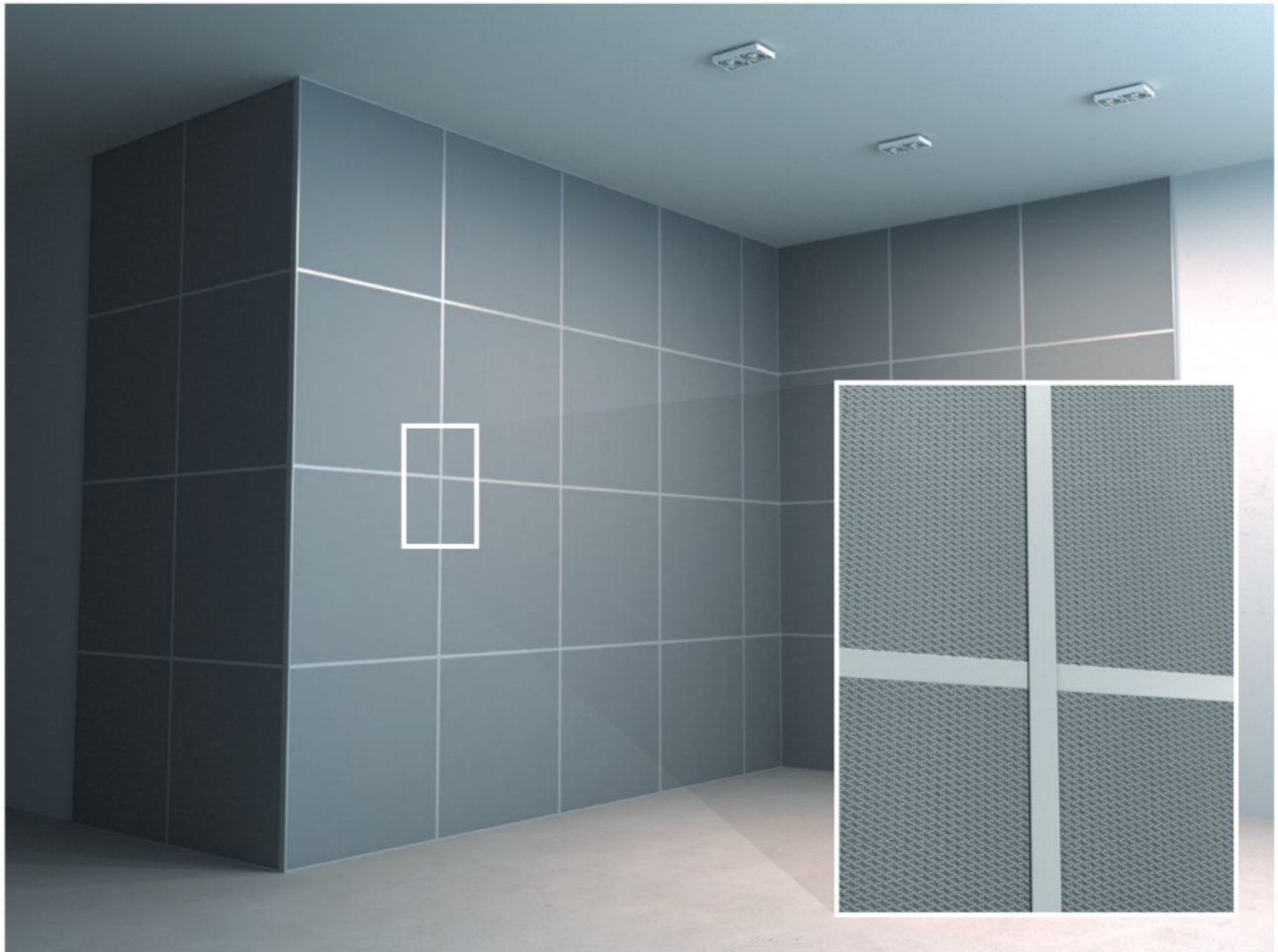
Belangrijk

U hebt de standaard verbindingstukken aan de uiteinden van een T24 profiel niet nodig wanneer u Rockfon VertiQ A24 in een Rockfon System T installeert. Houd er geen rekening mee tijdens het uitmeten, zaag ze er gewoon af.

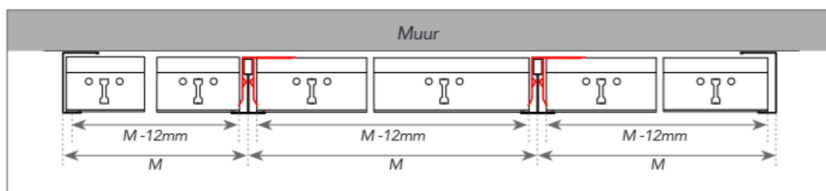
4. Verticale tussenprofielen



4.1 Wanneer het volledige oppervlak bedekt is met wandpanelen, bedekt u alle verticale voegen met lange T24-profielen die u in de T-bevestigingssteunen klikt. Zaag deze verticale T-stukken exact op een lengte van $X-12\text{ mm}$ af, waarbij X de installatiehoogte is. Zorg ervoor dat de uiteinden van alle horizontale T-stukken bedekt zijn met verticale T-stukken en dat beide uiteinden van de verticale T-stukken voldoende bedekt zijn door de bovenste en onderste randprofielen. Gebruik extra T-bevestigingssteunen om de verticale profielverlengstukken te verbinden indien nodig.



4.2 Alle Rockfon VertiQ A24 panelen en T-stukken geïnstalleerd.



Algemene aanbevelingen bij de installatie

Panelen

We adviseren om bij het installeren van Rockfon panelen schone handschoenen met een nitril of een PU coating te gebruiken, zodat er geen vingerafdrukken of verontreiniging op het oppervlak achterblijven.

Voor een optimale werkomgeving raden we installateurs aan om altijd de gangbare werkmethode te gebruiken en de plaatsingstips op onze verpakking te volgen.

Snijden kan gemakkelijk met een scherp mes. Alle uitsnijdingen en uitsparingen moeten in overeenstemming met de plaatselijke bouwvoorschriften worden behandeld.

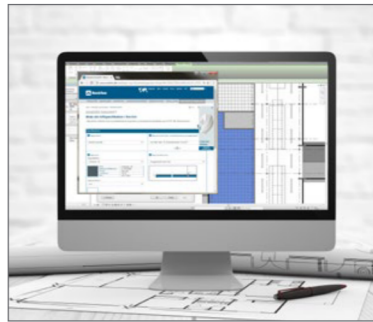
Opgelet: sommige gladde matte oppervlakken kunnen niet in eender welke richting worden geplaatst. Het afgewerkte plafond kan slechts consequent worden uitgevoerd als alle panelen in een richting worden geïnstalleerd. Gebruik hiervoor de pijl die op de achterkant van ieder plafondpaneel aangebracht is.

Tools

Rockfon heeft specifieke tools ontwikkeld, die op www.rockfon.be en www.rockfon.nl beschikbaar zijn.



Bezoek onze CAD bibliotheek of het BIM portaal voor assistentie bij uw projectontwerp.



Genereer specificatieteksten voor onze producten op onze website.



Bekijk onze uitgebreide bibliotheek met referentieprojecten op onze website.

Rockfon® is een geregistreerd handelsmerk
van de ROCKWOOL Group.

07.2018 | Alle vermelde kleurcodes zijn gebaseerd op het NCS Natural Colour System™ eigendom van en gebruikt onder licentie van NCS Colour AB, Stockholm 2012 of op de RAL kleurenstandaard. Rockfon is een gedeponeerd merk. Iedere technische wijziging of wijziging aan productassortiment of aan de inhoud van deze brochure dient niet verplicht op voorhand gecommuniceerd te worden.

Rockfon

(ROCKWOOL B.V.)
Industrieweg 15
6045 JG Roermond
Postbus 1160
6040 KD Roermond
Nederland

T +31 (0)475 353 035
F +31 (0)475 353 681

info@rockfon.nl
www.rockfon.nl

Rockfon

(ROCKWOOL BVBA)
Oud Sluisstraat 5
2110 Wijnegem
België

T +32 (0)2 715 68 88
F +32 (0)2 715 68 69

info@rockfon.be
www.rockfon.be

